

Настройка одновременного отображения данных с нескольких комплектов средств охраны комнаты для хранения оружия «Заслон»

Скачать:

[Скрипты настройки комплектов средств охраны комнаты для хранения оружия «Заслон»](#)

[Дистрибутив АРМ Дежурного \(для Linux\)](#)

[Дистрибутив АРМ Дежурного \(для Windows\)](#)

1 Подключение к контроллеру «Заслон Д»

1.1 Установите программу **Xming** для создания удаленного подключения к рабочему столу операционной системы Linux. Файл установки *Xming-6-9-0-31-setup.exe* располагается в распакованном архиве *Zaslon-script.zip*. При установке все параметры оставляйте по умолчанию, нажимая кнопку «Next» (Рисунок 1).

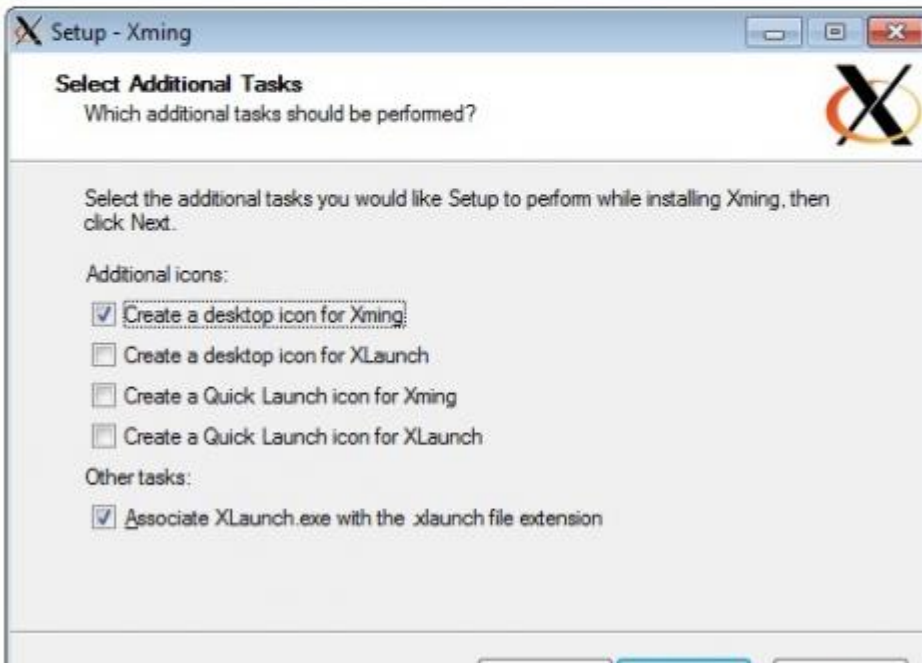
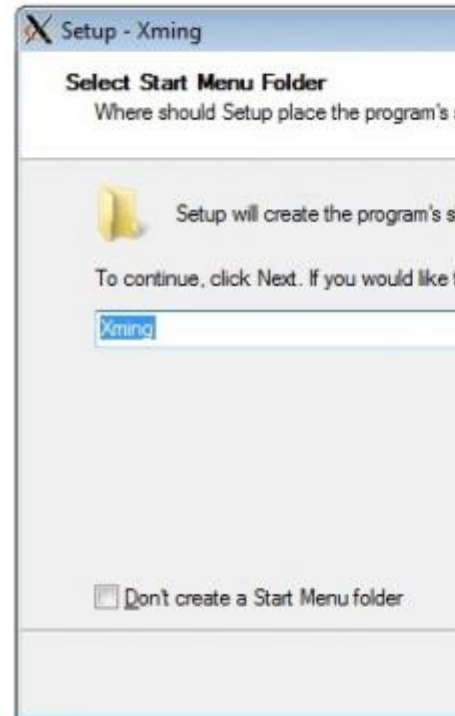
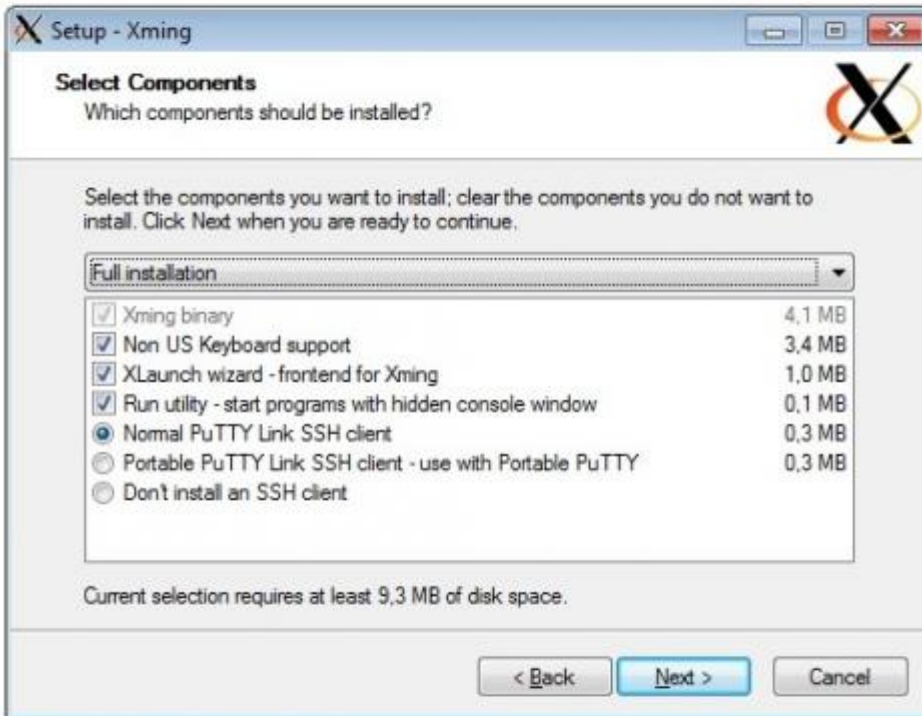
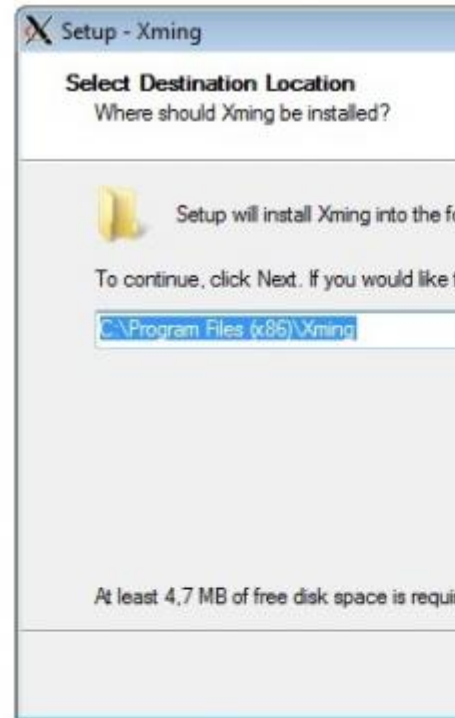


Рисунок 1 – Параметры установки программы Xming

1.2 После установки перейдите в корневой каталог программы и запустите файл *XLaunch* – мастер настроек программы (Рисунок 2).

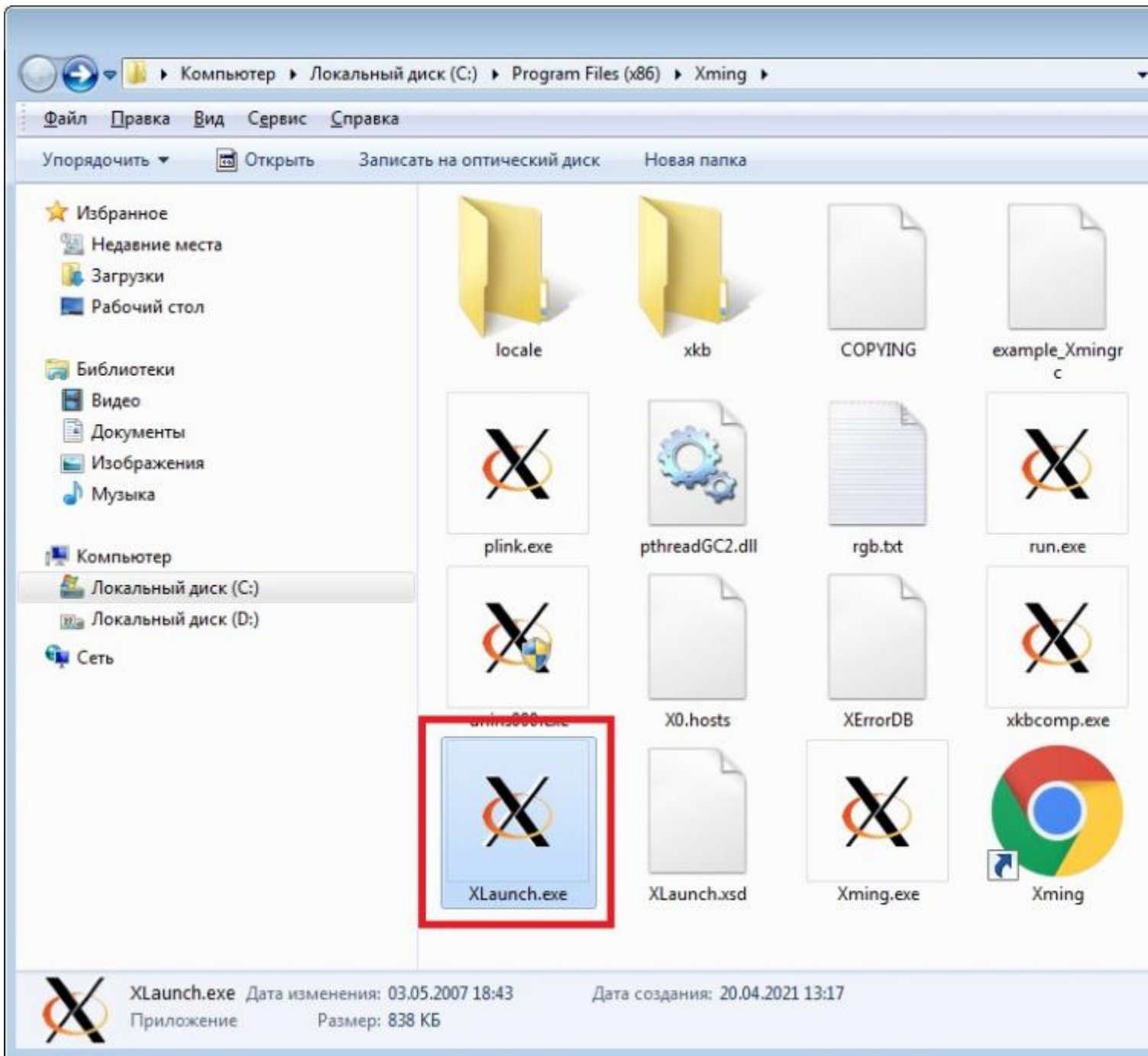


Рисунок 2 – Корневой каталог программы Xming

При настройке все параметры оставляйте по умолчанию, нажимая кнопку «Далее» (Рисунок 3).

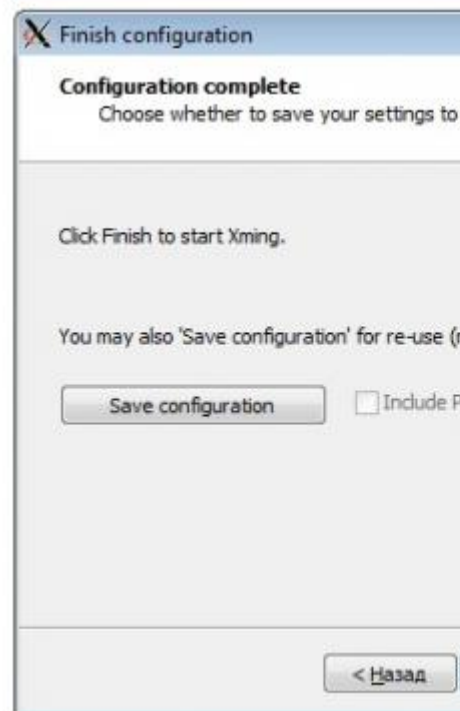
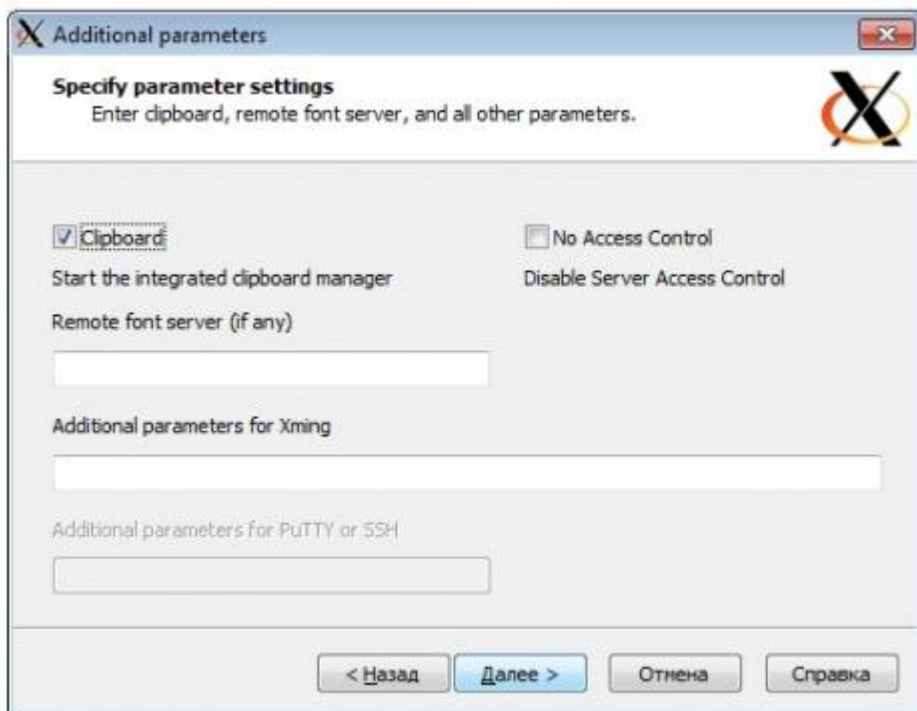
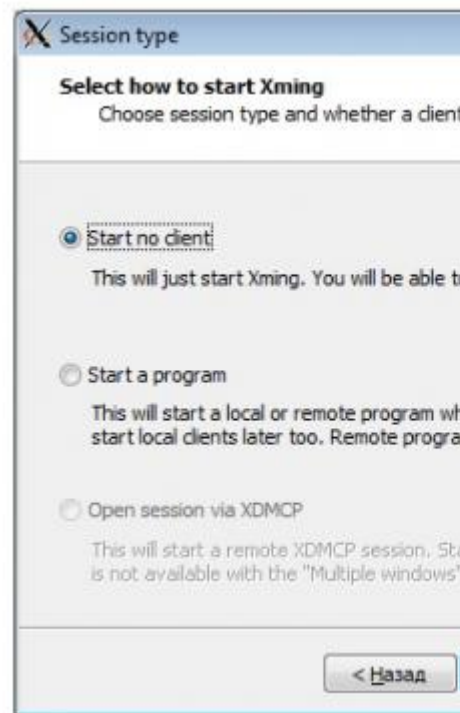
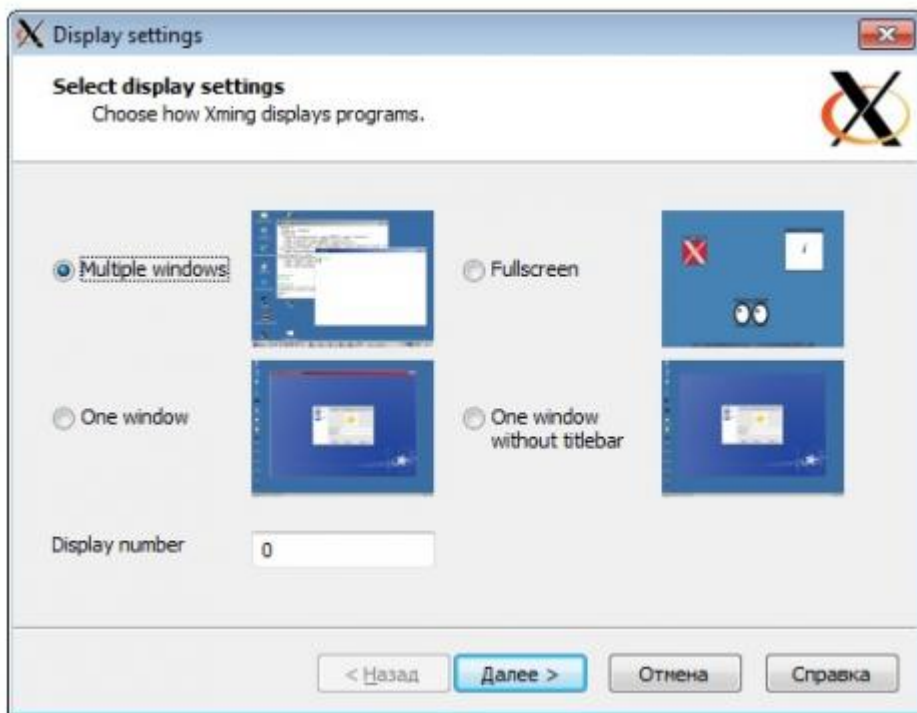


Рисунок 3 - Параметры настройки программы Xming

После завершения настройки программы в области уведомлений (системном трее) появится значок Xming (Рисунок 4).

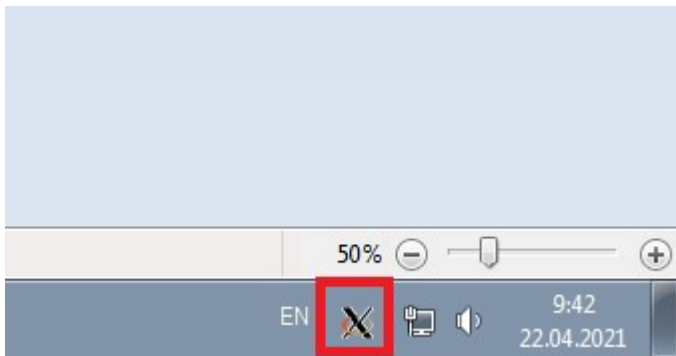


Рисунок 4 – Значок программы Xming в системной трее

1.3 Установите программу **Putty** для подключения к удаленному компьютеру по протоколу SSH (*Secure Shell – протокол удаленного управления компьютером с операционной системой Linux*).

Файл установки *putty-64bit-0.74-installer.msi* располагается в распакованном архиве. При установке все параметры оставляйте по умолчанию, нажимая кнопку «Next» (Рисунок 5).

Внимание! Место установки программы *C:Program FilesPuTTY* не менять.

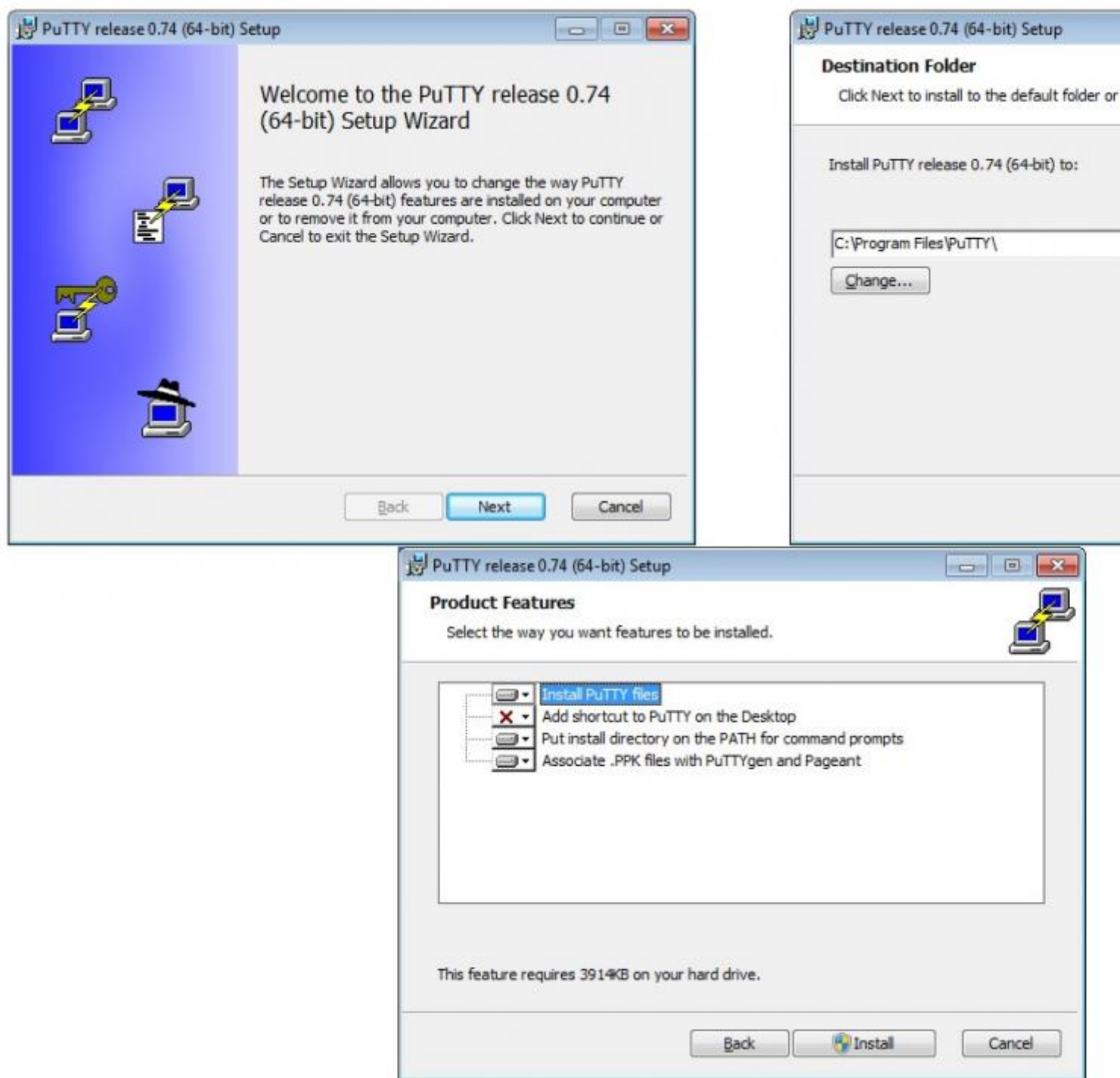


Рисунок 5 – Параметры установки программы Putty

1.4 Выполните диагностику сетевого соединения с контроллером «Заслон Д». Нажмите на клавиатуре комбинацию клавиш *Win+R*. В открывшемся окне «*Выполнить*» введите следующую команду (Рисунок 6):

ping 172.16.16.1 -t

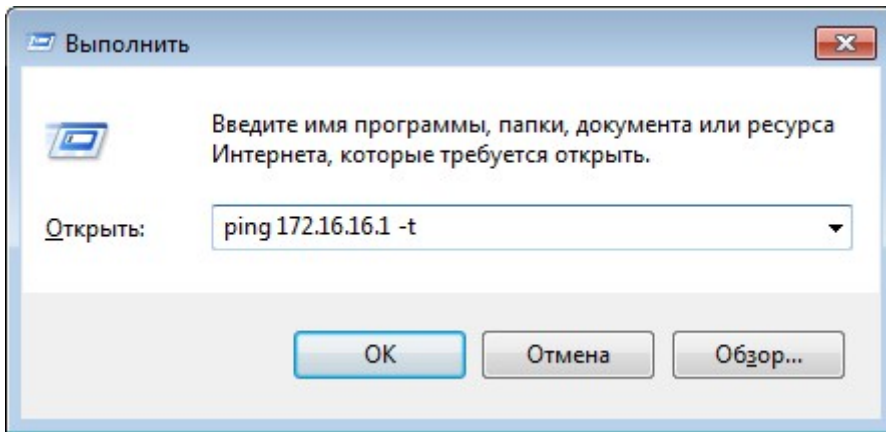


Рисунок 6 – Окно «Выполнить»

Убедитесь в получении ответов от диагностируемого сетевого устройства (Рисунок 7).

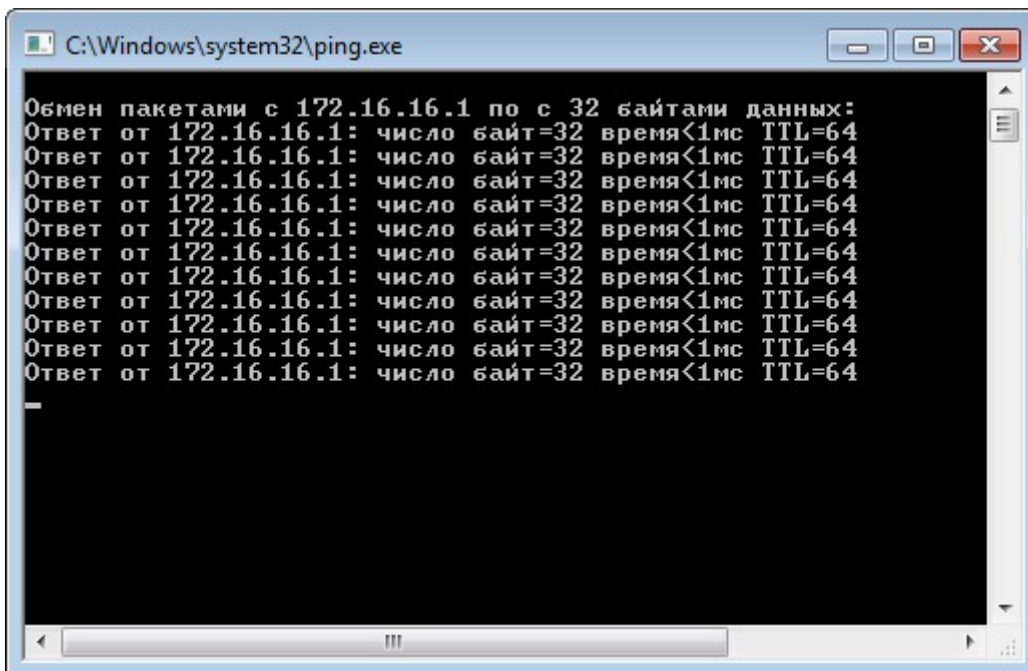


Рисунок 7 – Окно выполнения команды **ping**

1.5 Запустите программу **Putty**. В разделе «Category» выберите «SSH» и перейдите в подраздел «X11». Установите галочку в поле «Enable X11 Forwarding» (Включить переадресацию X11) (Рисунок 8).

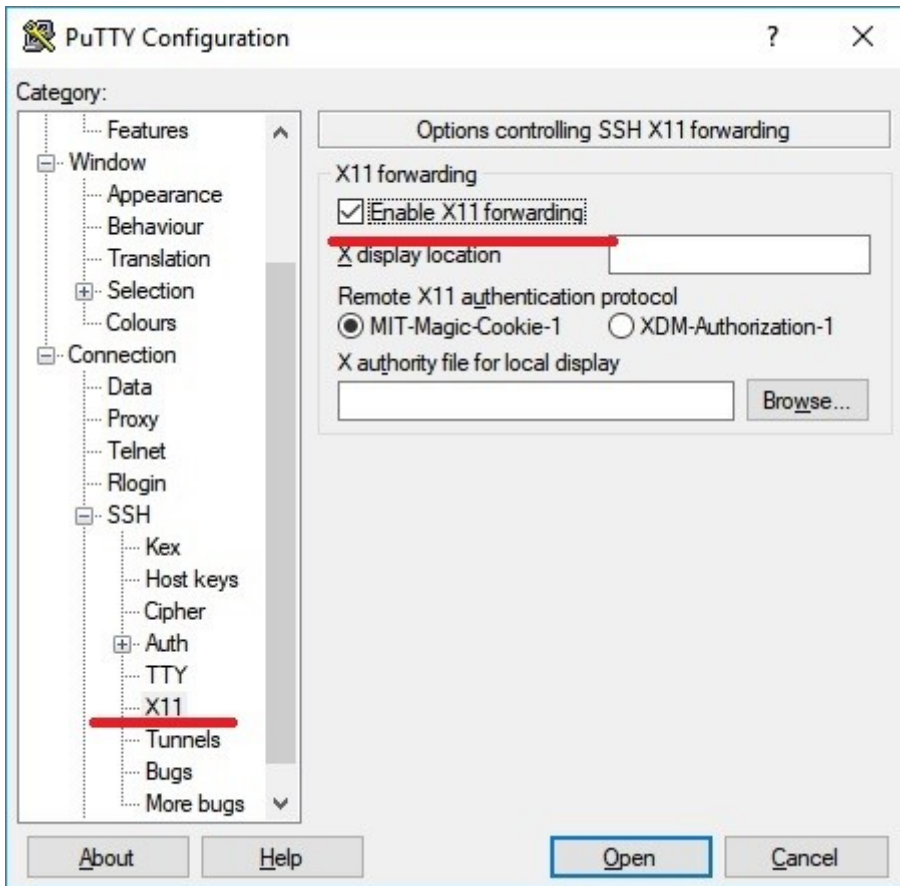


Рисунок 8 – Установка параметра «Enable X11 Forwarding»

1.6 В разделе «*Category*» выберите «*Session*». В поле «*Host Name (or IP address)*» укажите адрес контроллера «Заслон Д» – **172.16.16.1**, нажмите кнопку «*Open*» (Рисунок 9).

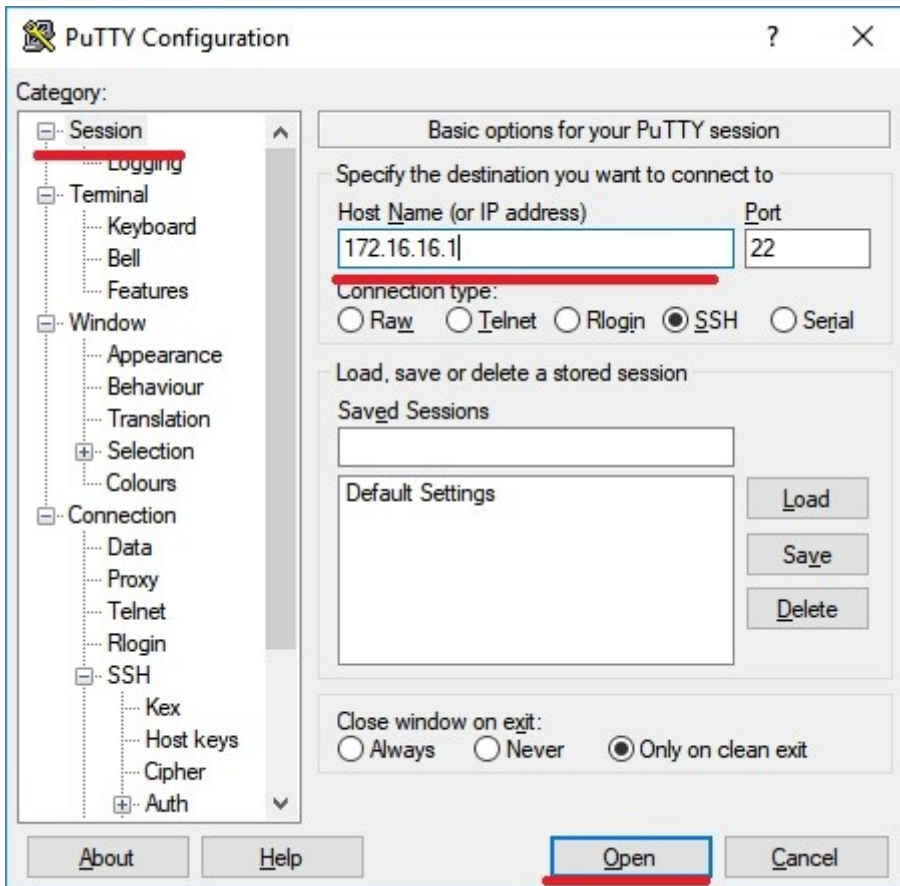


Рисунок 9 – Параметры подключения к контроллеру «Заслон Д»

1.7 В открывшемся окне терминала (Рисунок 10), в строке «*login as*» введите логин *user*, в появившейся строке «*user@172.16.16.1's password*» введите пароль *adm777*.

Внимание! При вводе пароля, вводимые символы не отображаются.

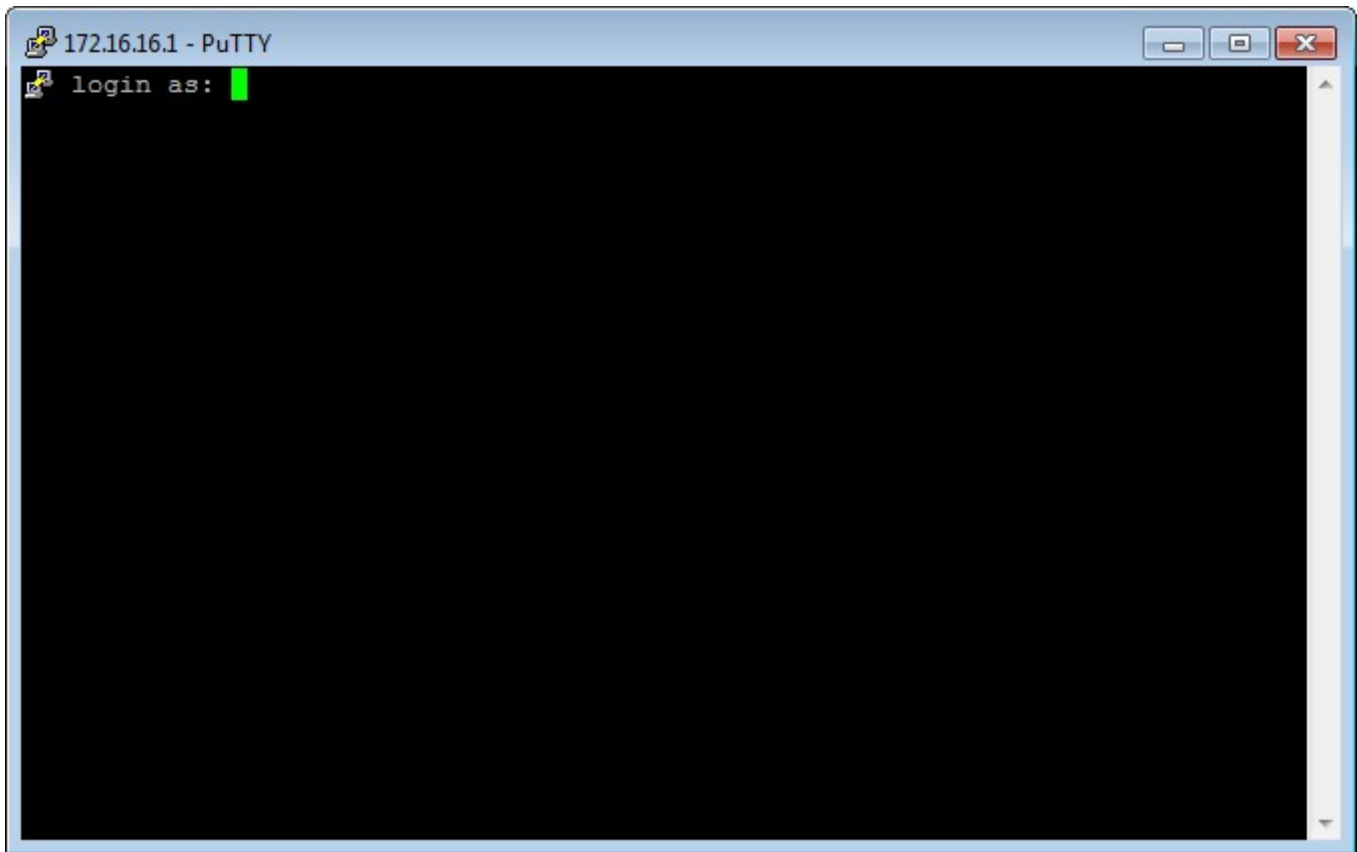


Рисунок 10 – Окно терминала подключения к контроллеру «Заслон Д»

Убедитесь в установлении подключения к контроллеру «Заслон Д» (Рисунок 11).

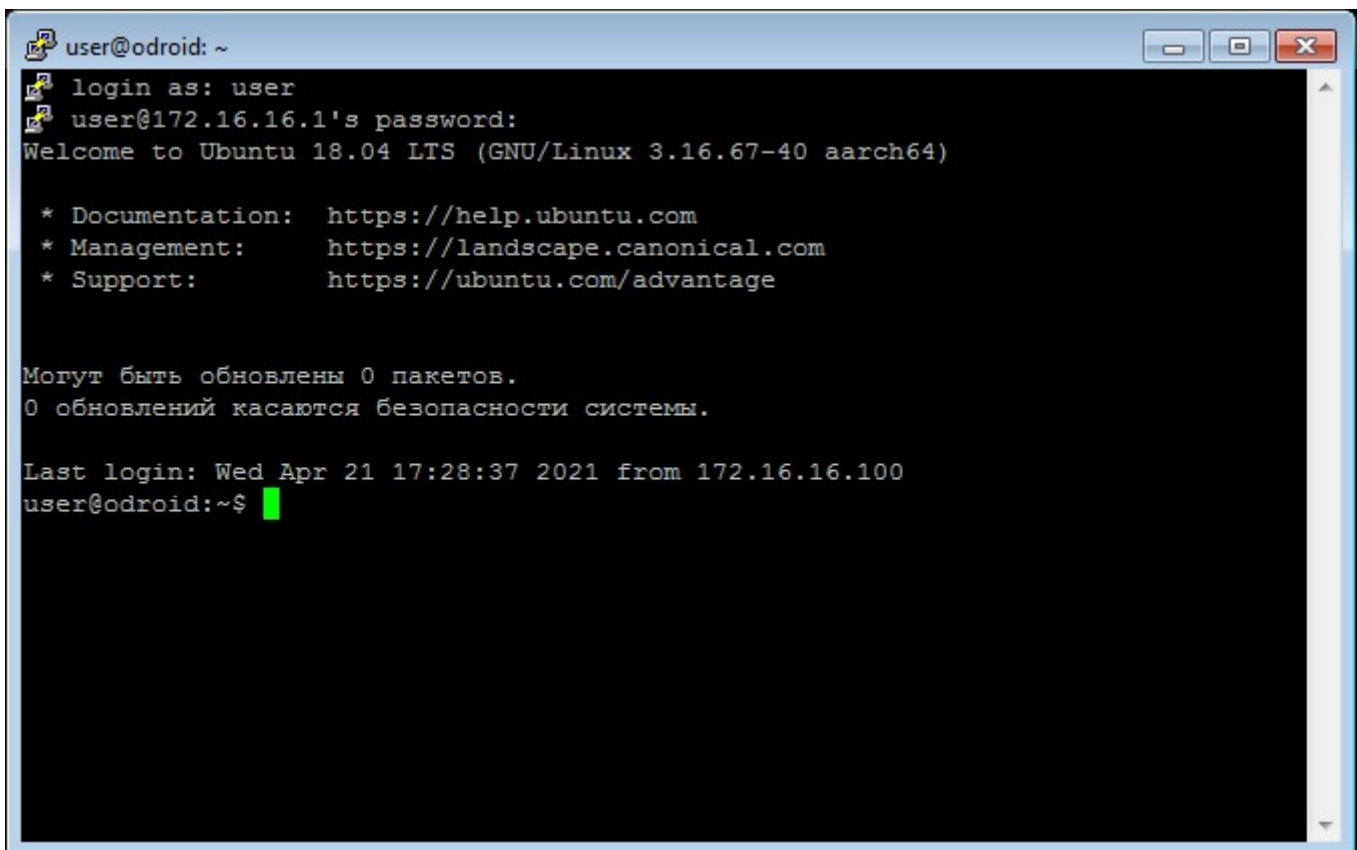


Рисунок 11 – Окно терминала выполненного подключения к контроллеру

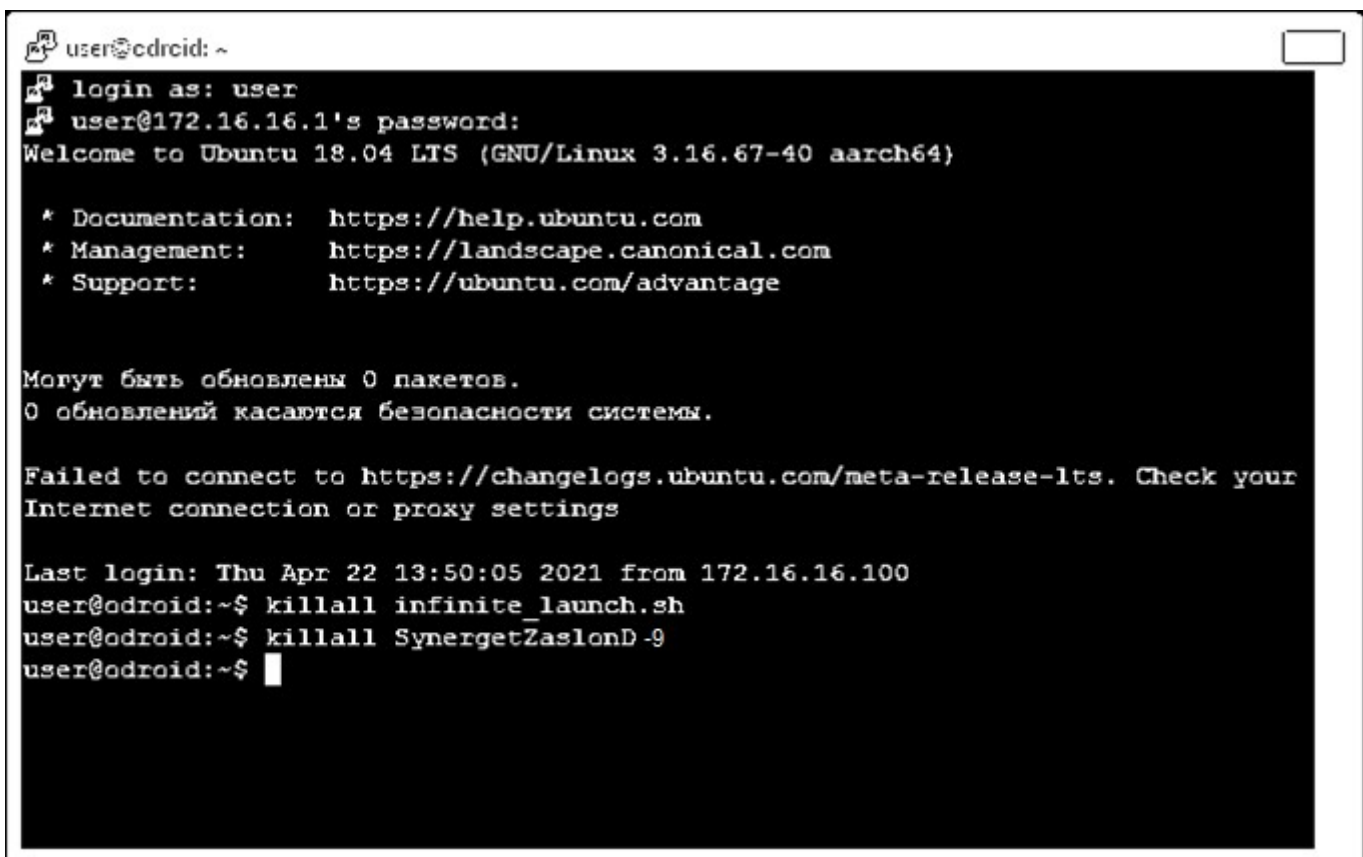
«Заслон Д»

1.8 Для отображения на экране локального компьютера окна запущенного в контроллере «Заслон Д» специального программного обеспечения, в окне терминала введите следующие команды:

```
killall infinite_launch.sh
```

```
killall SynergetZaslonD -9
```

Внимание! При выполнении команд, какие-либо сообщения должны отсутствовать (Рисунок 12).

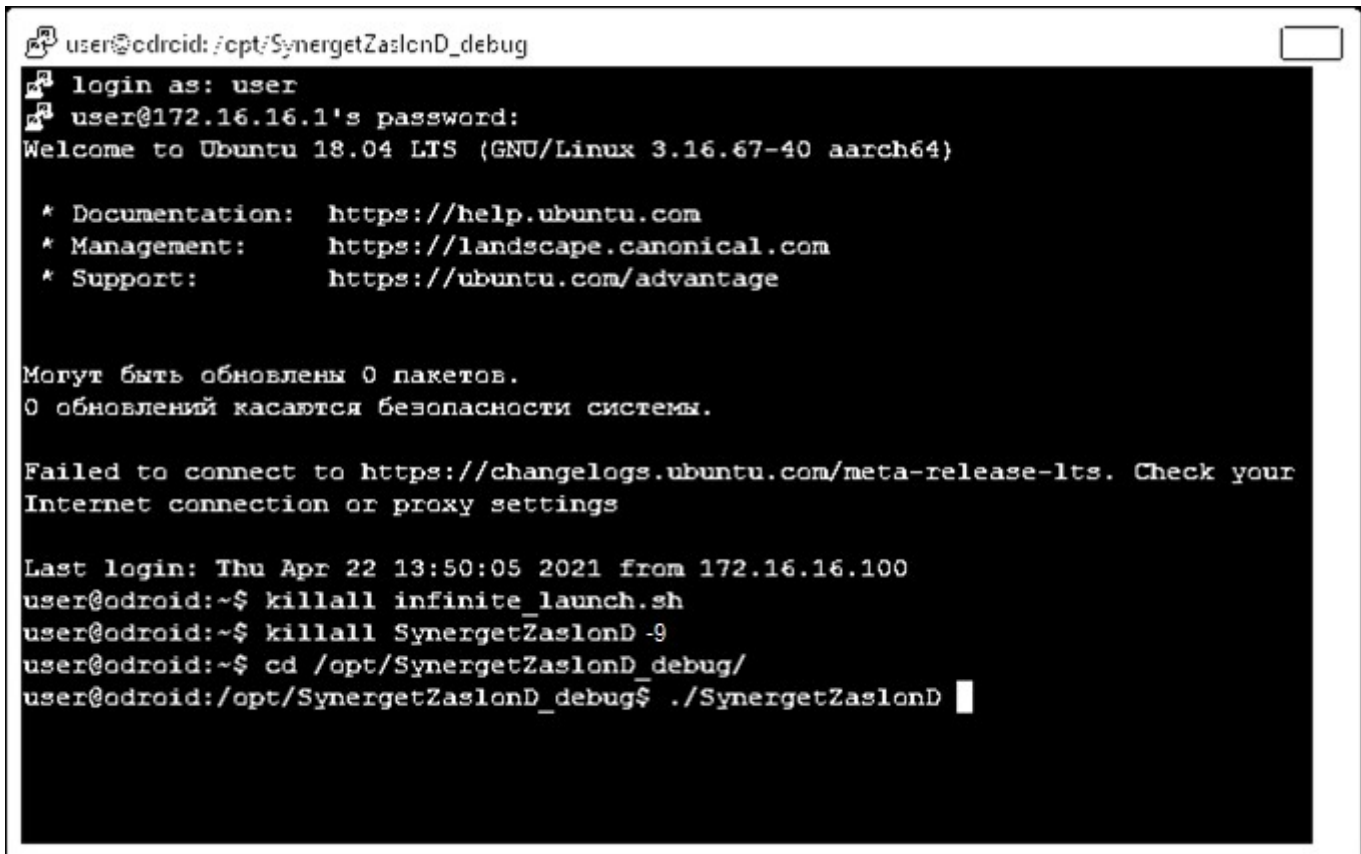
A screenshot of a terminal window titled 'user@odroid: ~'. The terminal shows a login sequence for 'user' at IP 172.16.16.1 on Ubuntu 18.04 LTS. It displays system update information, including a message that 0 packages can be updated and 0 updates affect system security. A failed connection attempt to a changelog is also shown. The terminal then shows the execution of two 'killall' commands: 'killall infinite_launch.sh' and 'killall SynergetZaslonD -9'. The prompt returns to 'user@odroid:~\$' after each command.

```
user@odroid: ~  
login as: user  
user@172.16.16.1's password:  
Welcome to Ubuntu 18.04 LTS (GNU/Linux 3.16.67-40 aarch64)  
  
* Documentation:  https://help.ubuntu.com  
* Management:    https://landscape.canonical.com  
* Support:       https://ubuntu.com/advantage  
  
Могут быть обновлены 0 пакетов.  
0 обновлений касаются безопасности системы.  
  
Failed to connect to https://changelogs.ubuntu.com/meta-release-lts. Check your  
Internet connection or proxy settings  
  
Last login: Thu Apr 22 13:50:05 2021 from 172.16.16.100  
user@odroid:~$ killall infinite_launch.sh  
user@odroid:~$ killall SynergetZaslonD -9  
user@odroid:~$
```

Рисунок 12 – Окно терминала подключения к контроллеру «Заслон Д» (выполнение команд закрытия запущенных процессов)

```
cd /opt/SynergetZaslonD_debug
```

```
./SynergetZaslonD
```

A terminal window titled 'user@odroid: /opt/SynergetZaslonD_debug'. The window shows a login process for 'user' at IP 172.16.16.1. It displays the Ubuntu 18.04 LTS welcome message and system update information. The user then executes several commands: 'killall infinite_launch.sh', 'killall SynergetZaslonD -9', 'cd /opt/SynergetZaslonD_debug/', and finally './SynergetZaslonD'. The cursor is positioned at the end of the last command.

```
user@odroid: /opt/SynergetZaslonD_debug
login as: user
user@172.16.16.1's password:
Welcome to Ubuntu 18.04 LTS (GNU/Linux 3.16.67-40 aarch64)

 * Documentation:  https://help.ubuntu.com
 * Management:    https://landscape.canonical.com
 * Support:       https://ubuntu.com/advantage

Могут быть обновлены 0 пакетов.
0 обновлений касаются безопасности системы.

Failed to connect to https://changelogs.ubuntu.com/meta-release-lts. Check your
Internet connection or proxy settings

Last login: Thu Apr 22 13:50:05 2021 from 172.16.16.100
user@odroid:~$ killall infinite_launch.sh
user@odroid:~$ killall SynergetZaslonD -9
user@odroid:~$ cd /opt/SynergetZaslonD_debug/
user@odroid:/opt/SynergetZaslonD_debug$ ./SynergetZaslonD
```

Рисунок 13 – Окно терминала подключения к контроллеру «Заслон Д» (выполнения команд запуска программы)

После выполнения последней команды (см. *Рисунок 13*. На рисунке команда набрана, но не запущена на выполнение) осуществляется запуск специального программного обеспечения в контроллере «Заслон Д» и отображение окна рабочего стола программы (*Рисунок 14*).

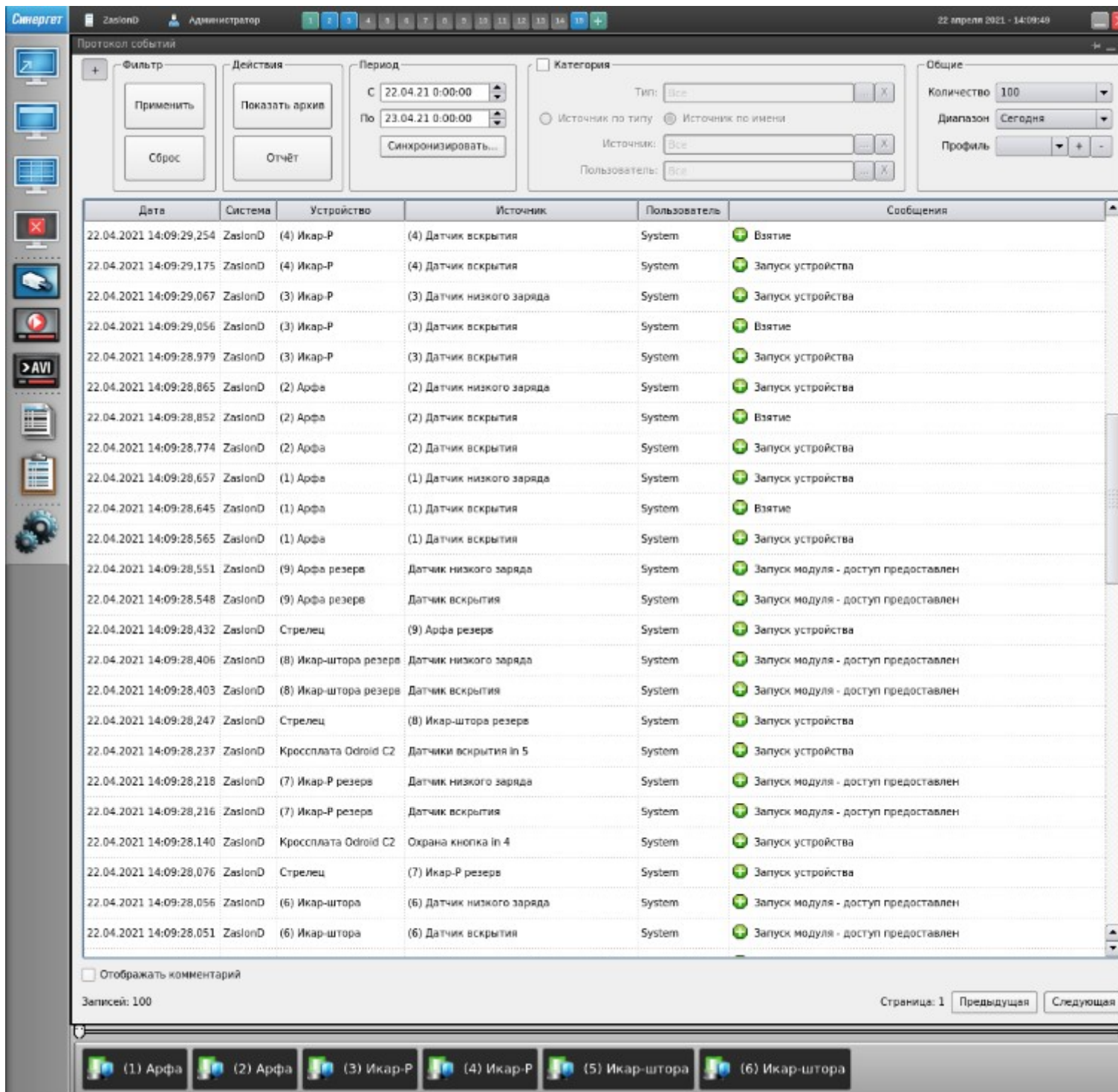


Рисунок 14 – Окно запущенного в контроллере «Заслон Д» специального программного обеспечения

2 Обновление версии специального программного обеспечения в контроллере «Заслон Д» и смена IP-адресов оборудования

Внимание! Обновление версии специального программного обеспечения в контроллере «Заслон Д» и смена IP-адресов оборудования каждого комплекта средств охраны комнаты для хранения оружия «Заслон» осуществляется поочередно. Одновременное подключение двух и более комплектов средств охраны комнаты для хранения оружия «Заслон» в единую Ethernet-сеть приведет к конфликту

IP-адресов.

2.1 Выполните диагностику сетевого соединения с контроллером «Заслон Д» в соответствии с **п.1.4** настоящей инструкции.

2.2 Перейдите в папку архива *Zaslon-script*, распакованного на локальном компьютере. Запустите файл *door-1.bat* (Рисунок 15).

Для каждого следующего комплекта средств охраны комнаты для хранения оружия «Заслон» необходимо будет запустить файл *door-2.bat*, *door-3.bat* и т.д. соответственно.

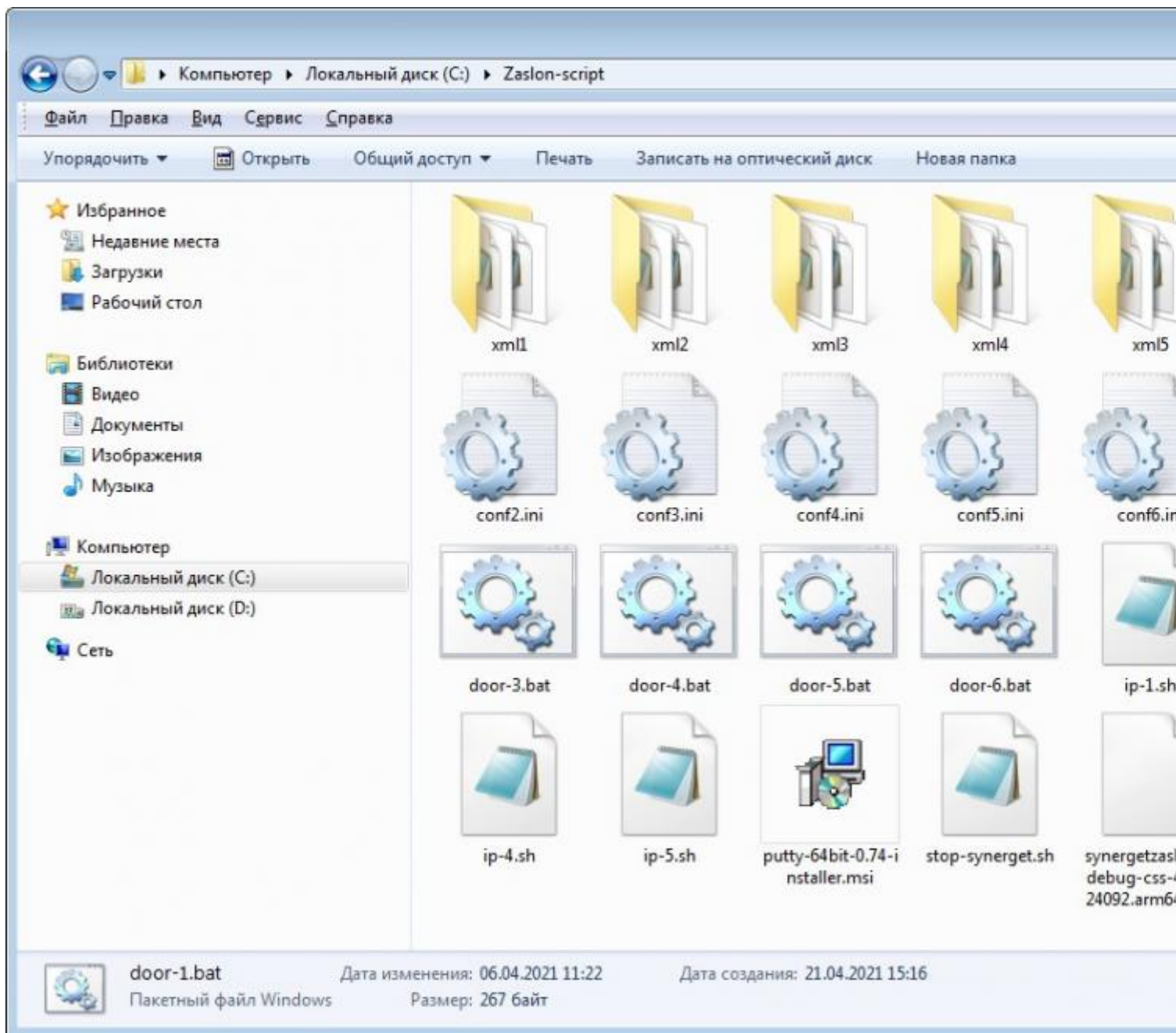
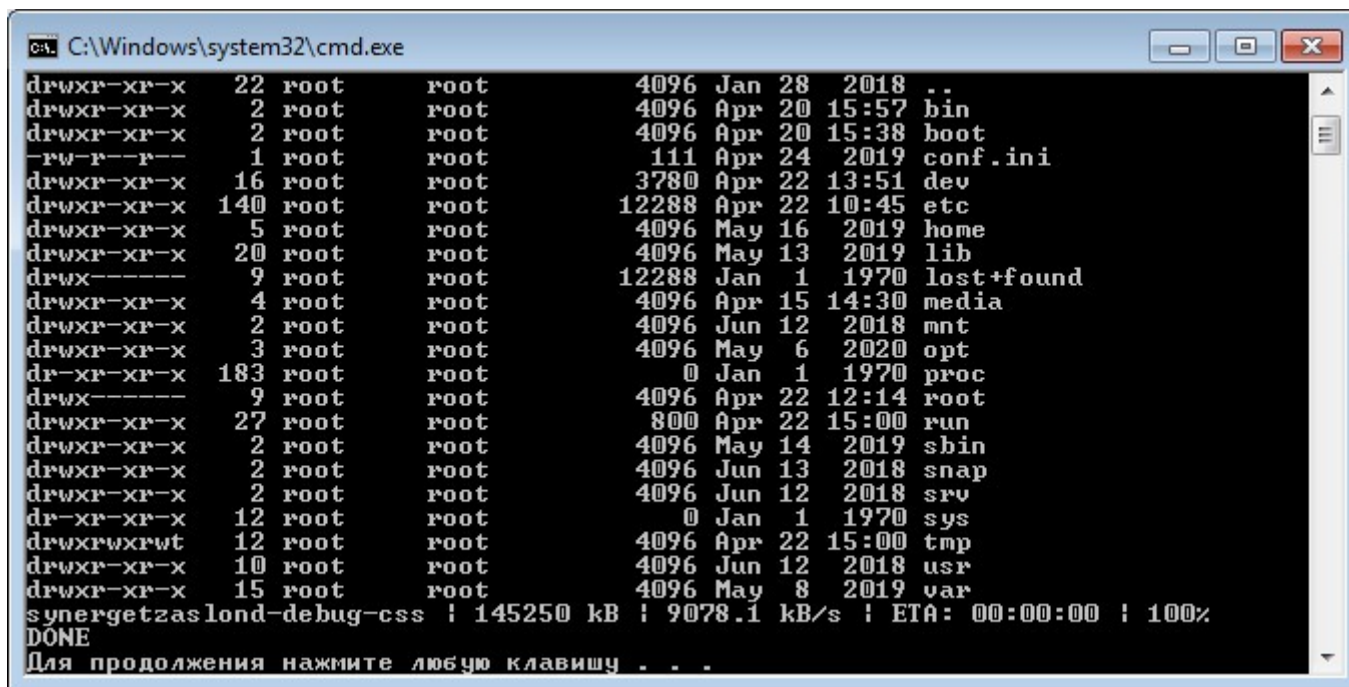


Рисунок 15 – Окно содержимого папки *Zaslon-script*

В открывшемся окне терминала (Рисунок 16) дождитесь окончания процесса

копирования необходимых файлов и появления сообщения «Для продолжения нажмите любую клавишу...».



```
cmd: C:\Windows\system32\cmd.exe
drwxr-xr-x  22 root    root    4096 Jan 28  2018  .
drwxr-xr-x   2 root    root    4096 Apr 20  15:57  bin
drwxr-xr-x   2 root    root    4096 Apr 20  15:38  boot
-rw-r--r--   1 root    root    111 Apr 24  2019  conf.ini
drwxr-xr-x  16 root    root    3780 Apr 22  13:51  dev
drwxr-xr-x 140 root    root   12288 Apr 22  10:45  etc
drwxr-xr-x   5 root    root    4096 May 16  2019  home
drwxr-xr-x  20 root    root    4096 May 13  2019  lib
drwx-----  9 root    root   12288 Jan  1  1970  lost+found
drwxr-xr-x   4 root    root    4096 Apr 15  14:30  media
drwxr-xr-x   2 root    root    4096 Jun 12  2018  mnt
drwxr-xr-x   3 root    root    4096 May  6  2020  opt
dr-xr-xr-x 183 root    root     0 Jan  1  1970  proc
drwx-----  9 root    root    4096 Apr 22  12:14  root
drwxr-xr-x  27 root    root    800 Apr 22  15:00  run
drwxr-xr-x   2 root    root    4096 May 14  2019  sbin
drwxr-xr-x   2 root    root    4096 Jun 13  2018  snap
drwxr-xr-x   2 root    root    4096 Jun 12  2018  srv
dr-xr-xr-x  12 root    root     0 Jan  1  1970  sys
drwxrwxrwt  12 root    root    4096 Apr 22  15:00  tmp
drwxr-xr-x  10 root    root    4096 Jun 12  2018  usr
drwxr-xr-x  15 root    root    4096 May  8  2019  var
synergetzaslond-debug-css | 145250 kB | 9078.1 kB/s | ETA: 00:00:00 | 100%
DONE
Для продолжения нажмите любую клавишу . . .
```

Рисунок 16 – Окно терминала после копирования файлов

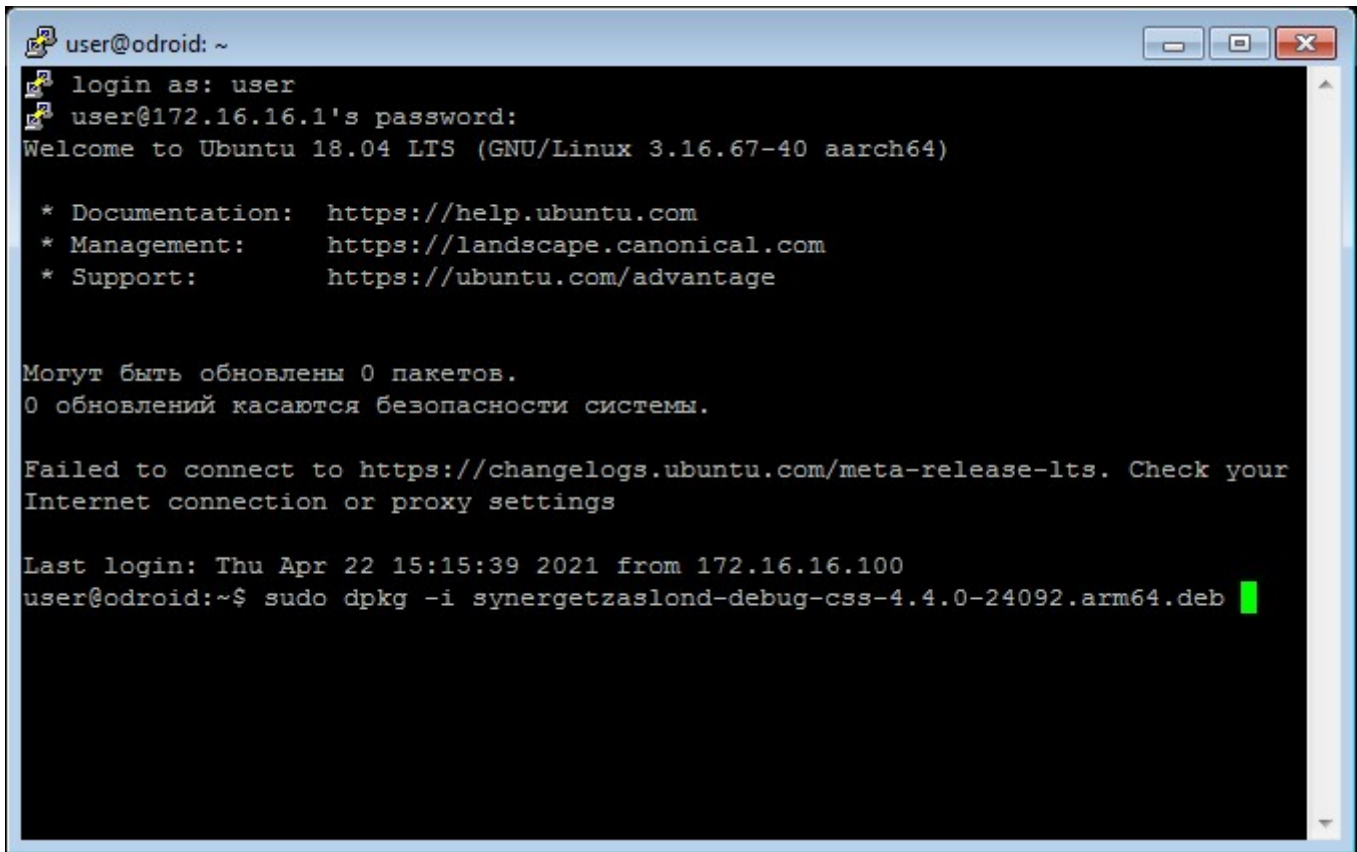
2.3 Перезапустите контроллер «Заслон Д» выполнив выключение/включение его электропитания.

2.4 Выполните подключение к контроллеру «Заслон Д», способом, подробно описанным в п.1.5 - п.1.7 настоящего документа.

Если осуществляется настройка второго и последующих комплектов средств охраны комнаты для хранения оружия «Заслон», то после запуска файла *door-2.bat* (*door-3.bat* и т.д.) и перезапуска контроллера «Заслон Д» подключение необходимо осуществлять уже по новым IP-адресам: 2 комплект – **172.16.16.2**, 3 комплект – **172.16.16.3**, 4 комплект – **172.16.16.4** и т.д.

2.5 В окне терминала подключения к контроллеру «Заслон Д», введите следующую команду (Рисунок 17. На рисунке команда набрана, но не запущена на выполнение):

sudo dpkg -i synergetzaslond-debug-css-4.4.0-24092.arm64.deb

A terminal window titled 'user@odroid: ~' with standard window controls. The terminal output shows a login sequence for 'user' at IP 172.16.16.1, followed by a welcome message for Ubuntu 18.04 LTS. It lists documentation, management, and support URLs. Then, it reports that 0 packages can be updated and 0 updates affect system security. A connection error to the changelogs website is shown. The last login is from 172.16.16.100 on April 22, 2021. The current command is 'sudo dpkg -i synergetzaslond-debug-css-4.4.0-24092.arm64.deb' with a green cursor at the end.

```
user@odroid: ~
login as: user
user@172.16.16.1's password:
Welcome to Ubuntu 18.04 LTS (GNU/Linux 3.16.67-40 aarch64)

 * Documentation:  https://help.ubuntu.com
 * Management:    https://landscape.canonical.com
 * Support:       https://ubuntu.com/advantage

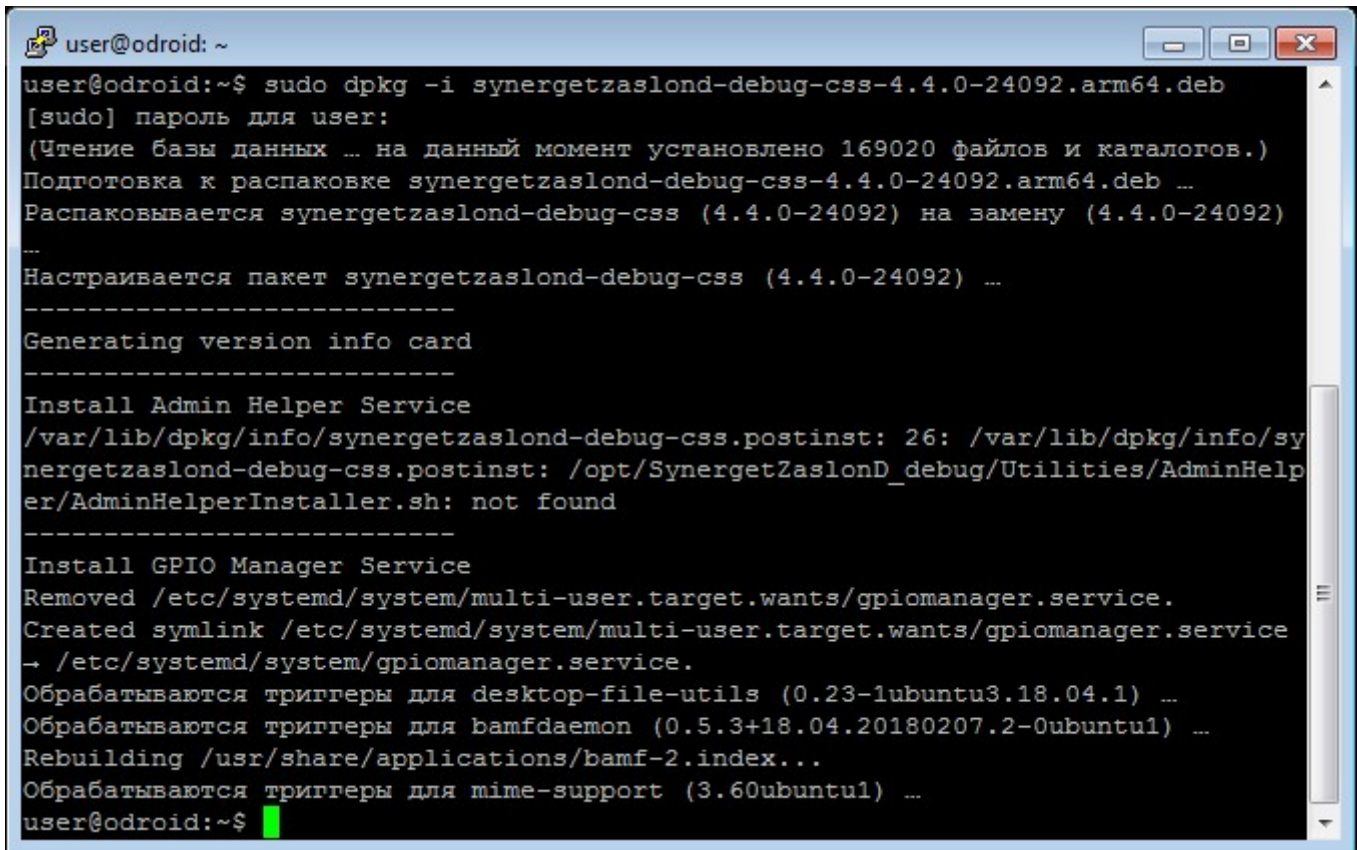
Могут быть обновлены 0 пакетов.
0 обновлений касаются безопасности системы.

Failed to connect to https://changelogs.ubuntu.com/meta-release-lts. Check your
Internet connection or proxy settings

Last login: Thu Apr 22 15:15:39 2021 from 172.16.16.100
user@odroid:~$ sudo dpkg -i synergetzaslond-debug-css-4.4.0-24092.arm64.deb █
```

Рисунок 17 – Выполнение команды обновления программы

В появившейся строке «*[sudo]* пароль для *user*:» введите пароль *adm777* (ввод пароля осуществляется вслепую, без его отображения на экране) и нажмите клавишу «*Enter*». Дождитесь завершения процесса установки специального программного обеспечения (Рисунок 18).



```
user@odroid: ~
user@odroid:~$ sudo dpkg -i synergetzaslond-debug-css-4.4.0-24092.arm64.deb
[sudo] пароль для user:
(Чтение базы данных ... на данный момент установлено 169020 файлов и каталогов.)
Подготовка к распаковке synergetzaslond-debug-css-4.4.0-24092.arm64.deb ...
Распаковывается synergetzaslond-debug-css (4.4.0-24092) на замену (4.4.0-24092)
...
Настраивается пакет synergetzaslond-debug-css (4.4.0-24092) ...
-----
Generating version info card
-----
Install Admin Helper Service
/var/lib/dpkg/info/synergetzaslond-debug-css.postinst: 26: /var/lib/dpkg/info/synergetzaslond-debug-css.postinst: /opt/SynergetZaslond_debug/Utilities/AdminHelper/AdminHelperInstaller.sh: not found
-----
Install GPIO Manager Service
Removed /etc/systemd/system/multi-user.target.wants/gpiomanager.service.
Created symlink /etc/systemd/system/multi-user.target.wants/gpiomanager.service
→ /etc/systemd/system/gpiomanager.service.
Обрабатываются триггеры для desktop-file-utils (0.23-1ubuntu3.18.04.1) ...
Обрабатываются триггеры для bamfdaemon (0.5.3+18.04.20180207.2-0ubuntu1) ...
Rebuilding /usr/share/applications/bamf-2.index...
Обрабатываются триггеры для mime-support (3.60ubuntu1) ...
user@odroid:~$
```

Рисунок 18 – Окно терминала после обновления специального программного обеспечения

2.6 Перезапустите контроллер «Заслон Д» выполнив выключение/включение его электропитания.

2.7 Выполните изменение IP-адресов у видеокамер комплекта средств охраны комнаты для хранения оружия «Заслон».

Внимание! Если на объекте установлена только один комплект средств охраны комнаты для хранения оружия «Заслон», до данную операцию выполнять не требуется.

Запустите web-браузер. В адресной строке введите IP-адрес видеокамеры, указанный в документации:

- IP-адрес видеокамеры в двери: **172.16.16.199**;
- IP-адрес видеокамеры, располагаемой в помещении: **172.16.16.181**.

В открывшемся окне (Рисунок 19) выполните авторизацию на устройстве, указав логин и пароль:

- Логин: *admin*
- Пароль: *admin*

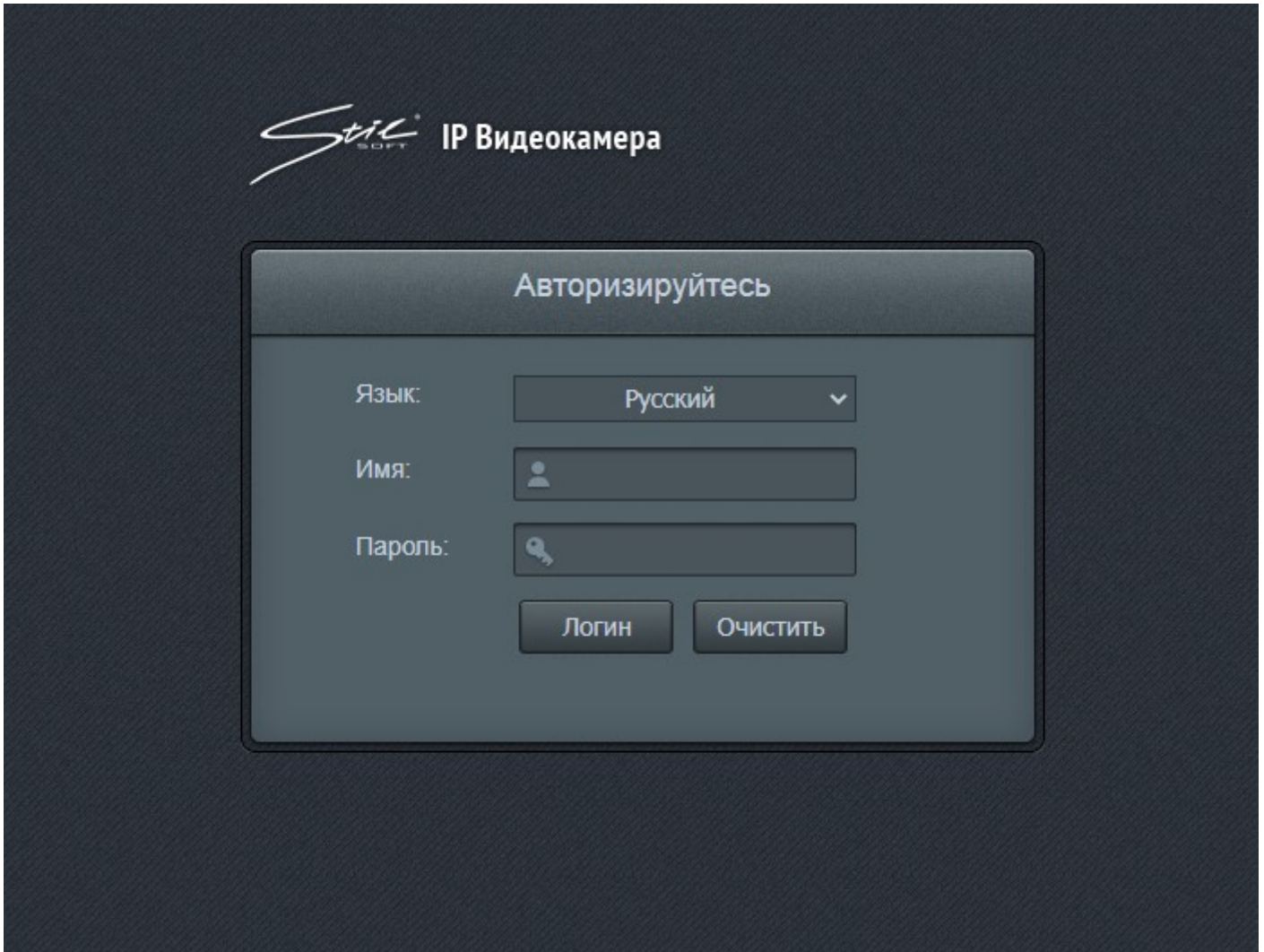


Рисунок 19 – Окно авторизации видеокамеры

Перейдите в меню «Настройки» (Рисунок 20).

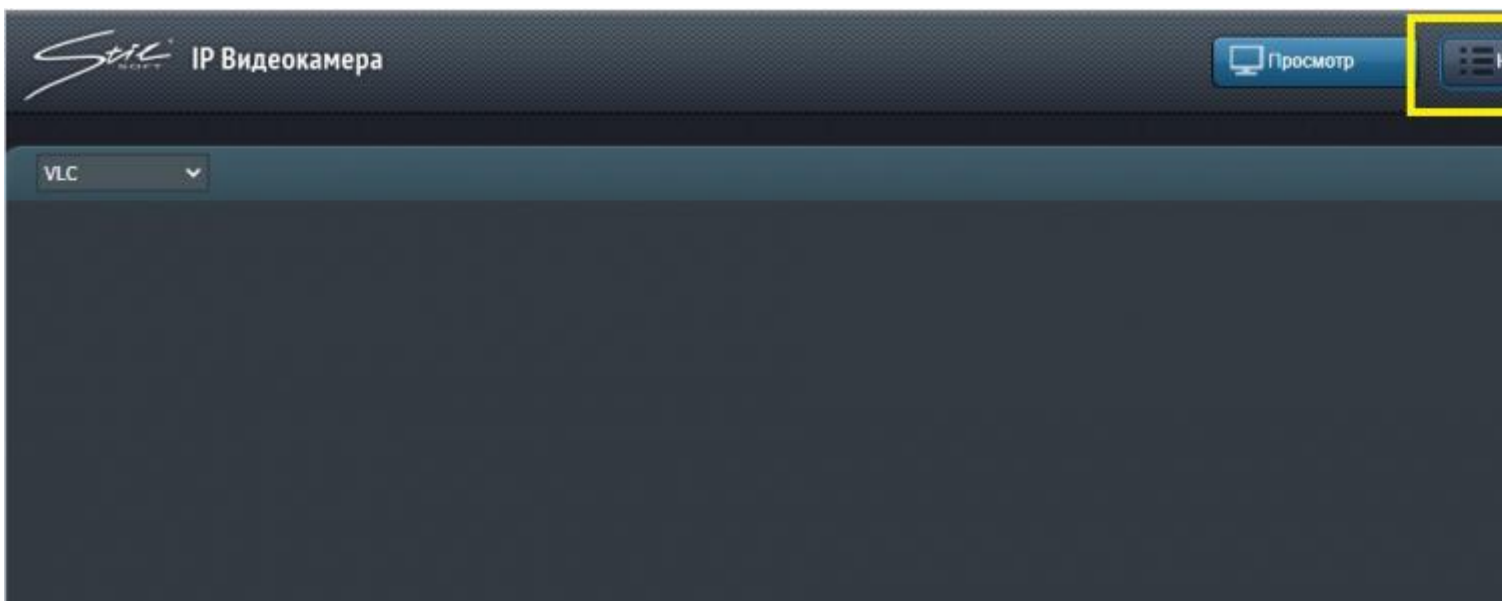


Рисунок 20 – Окно web-интерфейса видеокамеры

Перейдите в раздел «Управление». В поле IP-адрес, ввести новый IP-адрес, в соответствии с Таблицей 1 и нажмите на кнопку «Сохранить» (Рисунок 21).

Таблица 1 – IP-адресация видеокамер

| Номер комплекта | IP-адрес видеокамеры в двери | IP-адрес видеокамеры, располагаемой в помещ |
|------------------------|-------------------------------------|--|
| Комплект 1 | 172.16.16.199 | 172.16.16.181 |
| Комплект 2 | 172.16.16.200 | 172.16.16.182 |
| Комплект 3 | 172.16.16.201 | 172.16.16.183 |
| Комплект 4 | 172.16.16.202 | 172.16.16.184 |
| Комплект 5 | 172.16.16.203 | 172.16.16.185 |
| Комплект 6 | 172.16.16.204 | 172.16.16.186 |
| Комплект 7 | 172.16.16.205 | 172.16.16.187 |
| Комплект 8 | 172.16.16.206 | 172.16.16.188 |
| Комплект 9 | 172.16.16.207 | 172.16.16.189 |
| Комплект 10 | 172.16.16.208 | 172.16.16.190 |
| Комплект 11 | 172.16.16.209 | 172.16.16.191 |
| Комплект 12 | 172.16.16.210 | 172.16.16.192 |

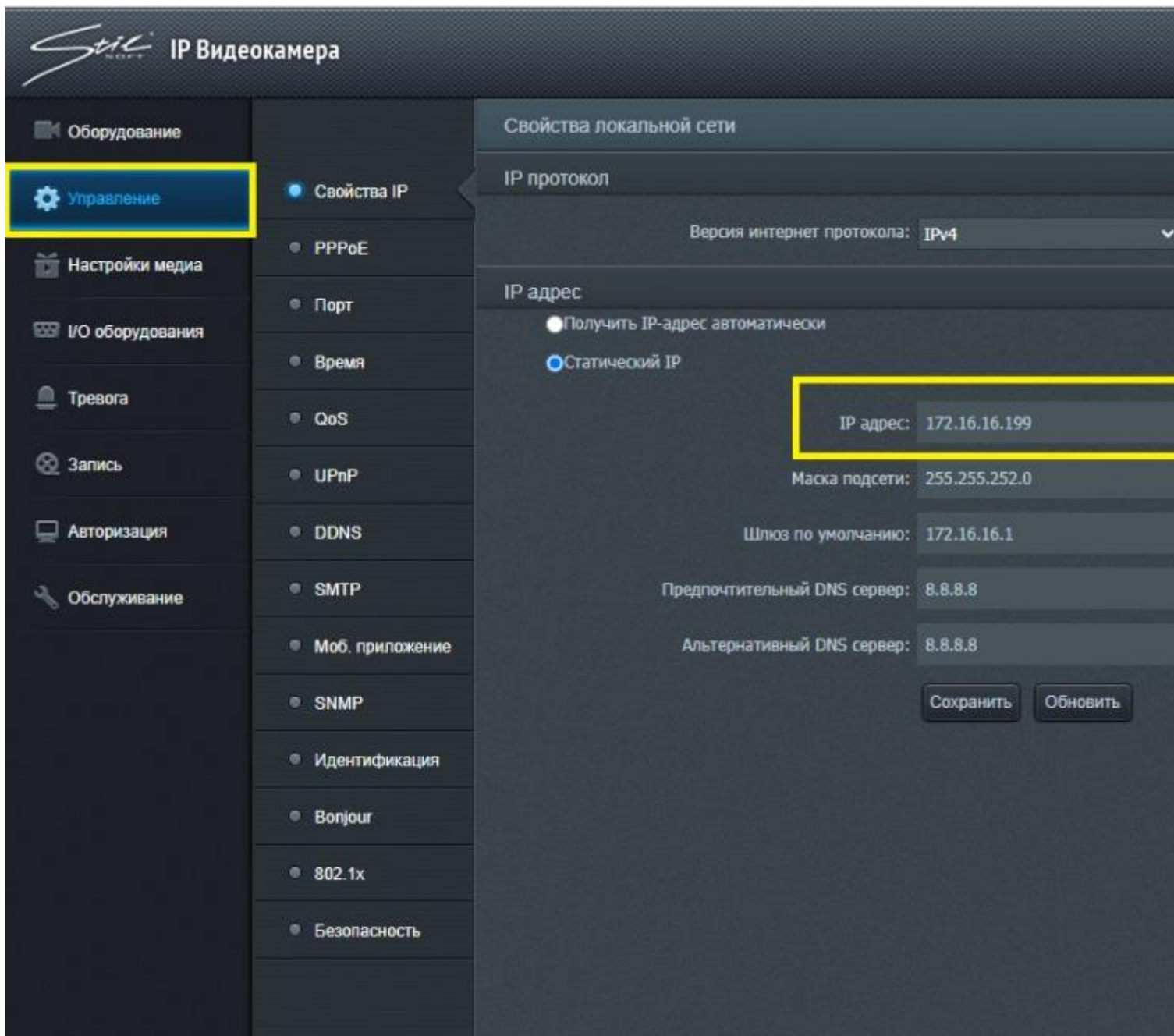


Рисунок 21 – Окно раздела «Управление»

3 Настройка архива видеоданных

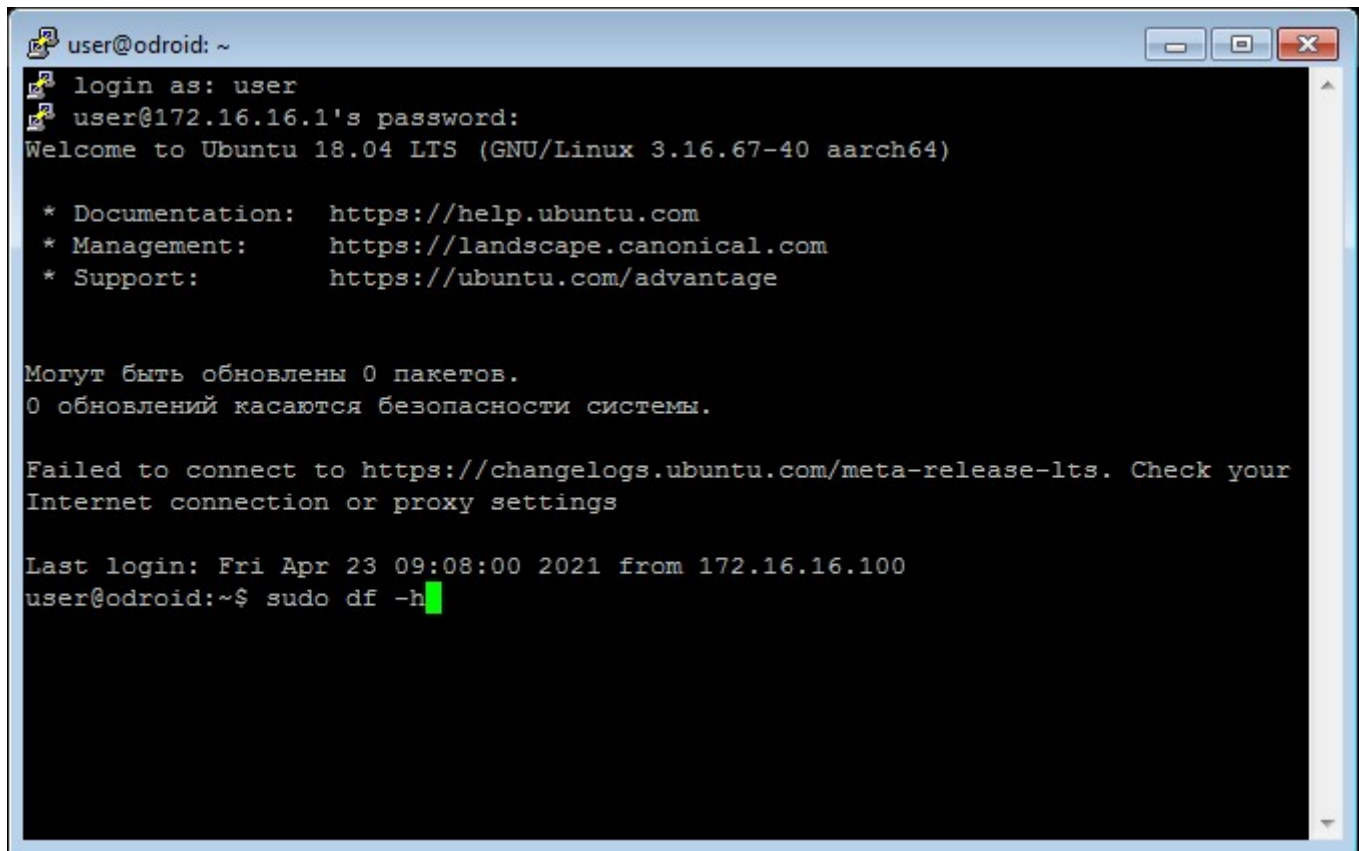
3.1 Выполните подключение к контроллеру «Заслон Д», способом, подробно описанным в п.1.5 - п.1.7 настоящего документа.

Если осуществляется настройка второго и последующих комплектов средств охраны комнаты для хранения оружия «Заслон», то после запуска файла *door-2.bat* (*door-3.bat* и т.д.) и перезапуска контроллера «Заслон Д» подключение необходимо осуществлять уже по новым IP-адресам: 2 комплект – **172.16.16.2**, 3 комплект – **172.16.16.3**, 4 комплект – **172.16.16.4** и т.д.

3.2 В окне терминала подключения к контроллеру «Заслон Д», введите

следующую команду (Рисунок 22. На рисунке команда набрана, но не запущена на выполнение):

sudo df -h

A screenshot of a terminal window titled 'user@odroid: ~'. The terminal shows the following text: 'login as: user', 'user@172.16.16.1's password:', 'Welcome to Ubuntu 18.04 LTS (GNU/Linux 3.16.67-40 aarch64)', a list of links for documentation, management, and support, a message about updates, a connection error message, and the last login information. At the bottom, the command 'user@odroid:~\$ sudo df -h' is entered, with a green cursor at the end of the command.

```
user@odroid: ~
login as: user
user@172.16.16.1's password:
Welcome to Ubuntu 18.04 LTS (GNU/Linux 3.16.67-40 aarch64)

 * Documentation:  https://help.ubuntu.com
 * Management:    https://landscape.canonical.com
 * Support:       https://ubuntu.com/advantage

Могут быть обновлены 0 пакетов.
0 обновлений касаются безопасности системы.

Failed to connect to https://changelogs.ubuntu.com/meta-release-lts. Check your
Internet connection or proxy settings

Last login: Fri Apr 23 09:08:00 2021 from 172.16.16.100
user@odroid:~$ sudo df -h
```

Рисунок 22 – Ввод команды в окне терминала

В появившейся строке «*[sudo] пароль для user:*» введите пароль *adm777* (ввод пароля осуществляется вслепую, без его отображения на экране) и нажмите клавишу «*Enter*».

3.3 В отображаемой в окне терминала таблице (Рисунок 23) найдите строку, содержащую **TOSHIBA** и запомните эту строку.

```

user@odroid:~$ sudo df -h
[sudo] пароль для user:
Файл.система  Размер  Использовано  Дост  Использовано%  Смонтировано в
udev          718M    0             718M    0%             /dev
tmpfs         173M    5,0M         168M    3%             /run
/dev/mmcblk0p2  15G    8,3G         5,7G    60%            /
tmpfs         864M    0            864M    0%             /dev/shm
tmpfs         5,0M    4,0K         5,0M    1%             /run/lock
tmpfs         864M    0            864M    0%             /sys/fs/cgroup
/dev/mmcblk0p1  128M    24M          104M    19%            /media/boot
/dev/mmcblk0p3  190M    50M          127M    29%            /media/odroid
/dev/sda1      102G    36G          61G    37%            /media/odroid/TOSHIBA
tmpfs         173M    0            173M    0%             /run/user/1000
tmpfs         173M    68K          173M    1%             /run/user/1002
user@odroid:~$ █

```

Рисунок 23 - Отображение таблицы дискового пространства файловой системы

3.4 Отобразите на экране локального компьютера окно запущенного в контроллере «Заслон Д» специального программного обеспечения способом, подробно описанным в **п.1.8** настоящего документа.

3.5 Зайдите в настройки специального программного обеспечения (кнопка «*Настройки*» на вертикальной панели).

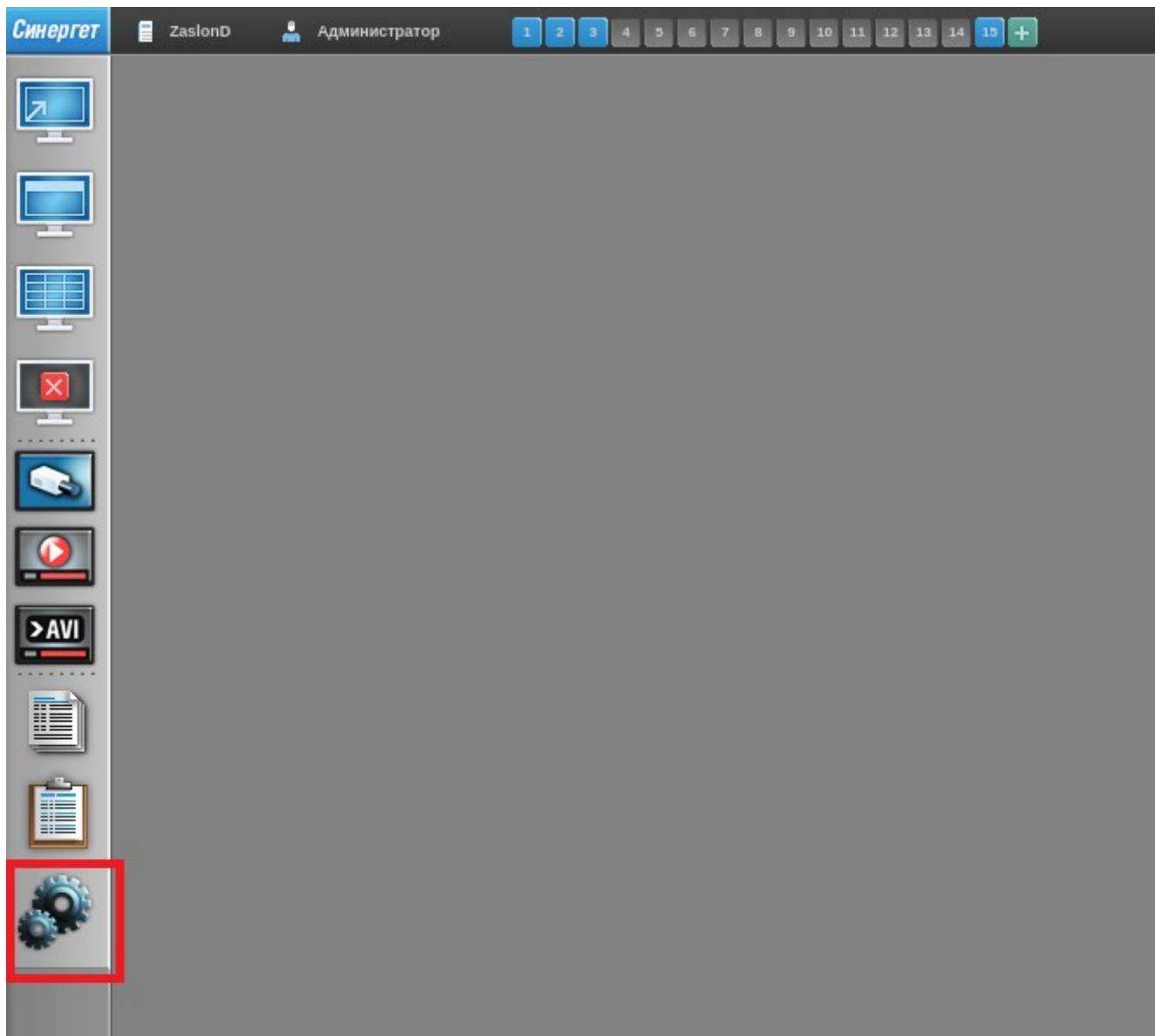


Рисунок 24 – Окно рабочего стола специального программного обеспечения

3.6 В дереве конфигурации выделите модуль «Архив», в центральной части окна перейдите на вкладку «Хранилища». Выделите строку «Хранилище 1». В нижней части окна отображается таблица, содержащая слово **TOSHIBA** (Рисунок 25).

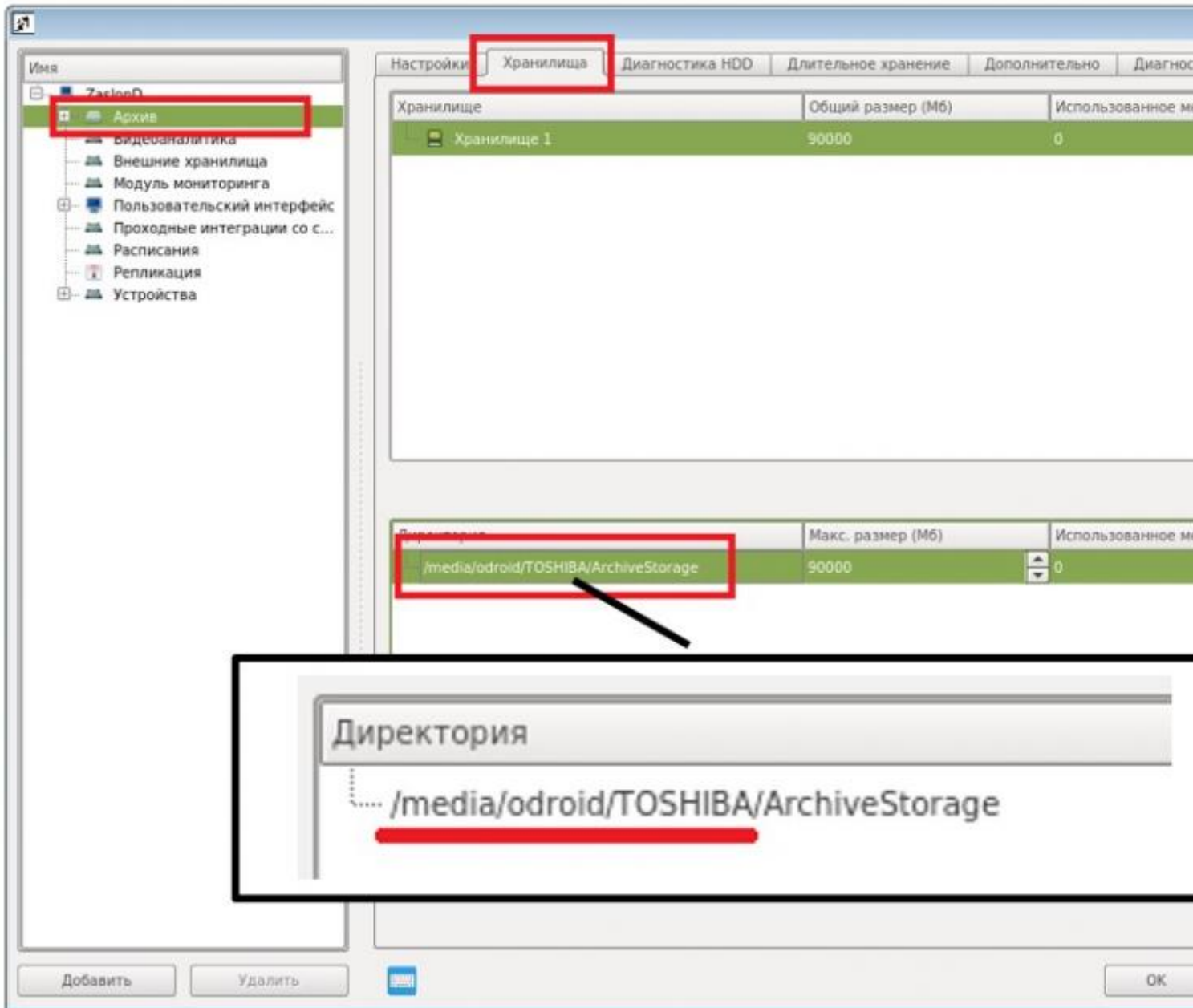


Рисунок 25 – Окно настроек архива специального программного обеспечения

3.7 Сравните путь (Рисунок 26), указанный в таблице (см. Рисунок 26) с тем, что был указан в окне терминала (см. Рисунок 24)

Внимание! Если пути совпадают (Рисунок 26), то ни каких действий выполнять не требуется.

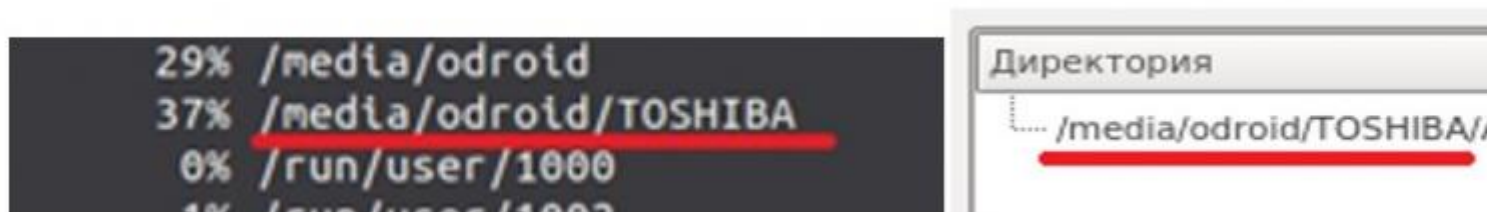


Рисунок 26 – Сравнение параметров месторасположения архива

(месторасположение совпадает)

3.8 В том случае, если пути не совпадают (Рисунок 27), выделите в нижней части окна строку, содержащую слово **TOSHIBA** и нажмите кнопку «Удалить» (Рисунок 28).

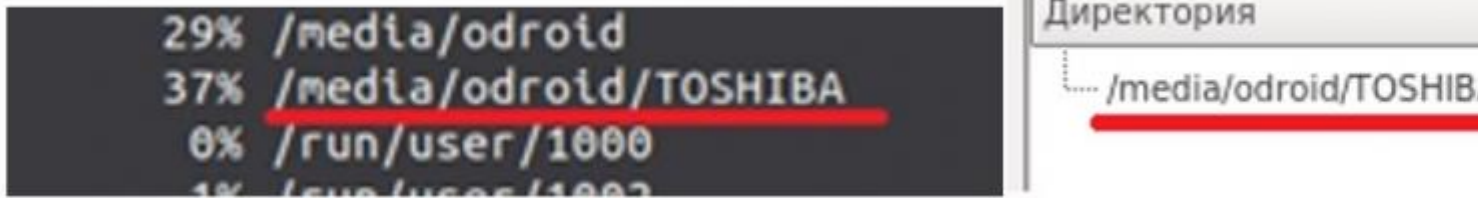


Рисунок 27 – Сравнение параметров месторасположения архива (месторасположение НЕ совпадает)

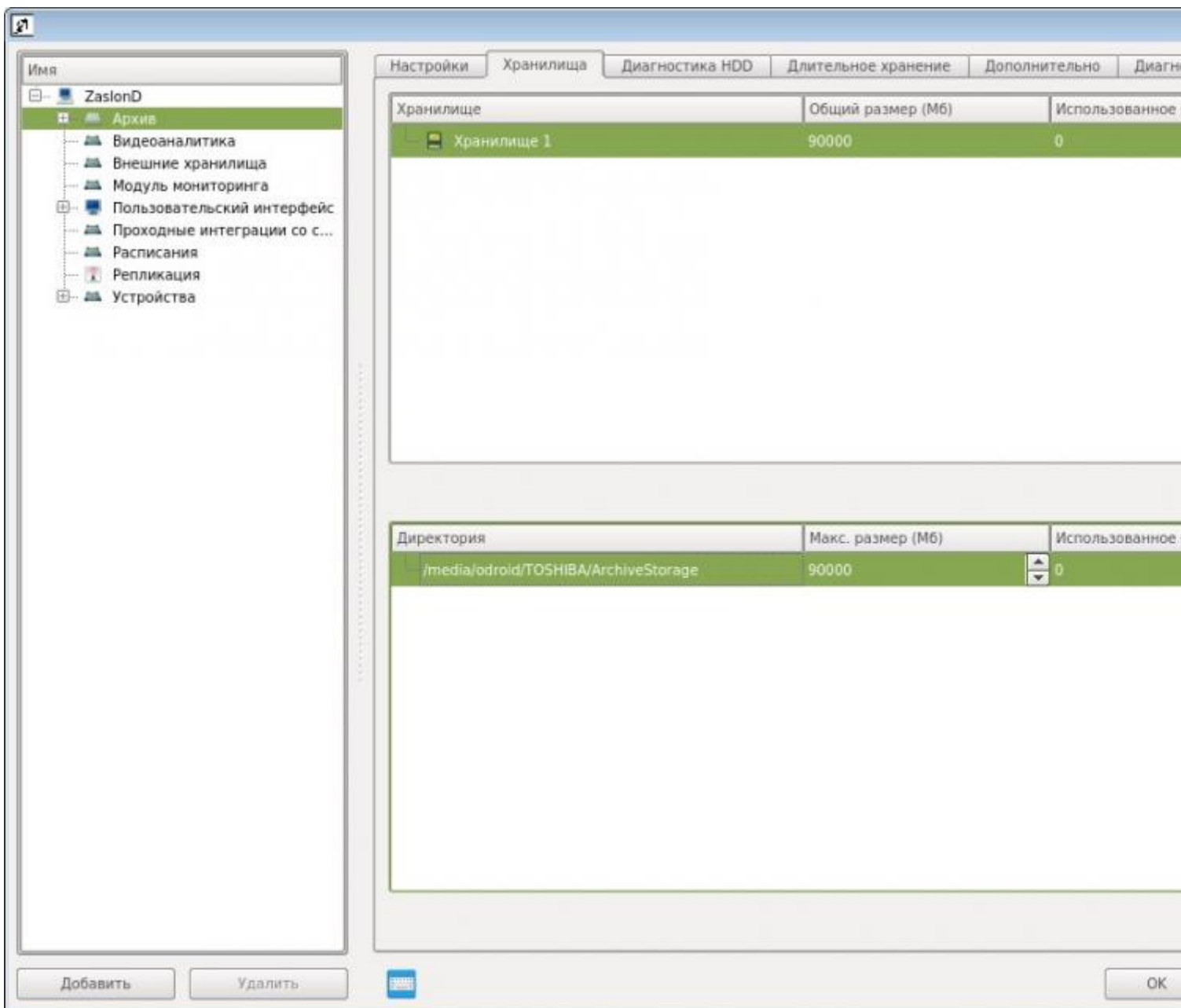


Рисунок 28 – Расположение кнопки «Удалить» в окне настроек

3.9 Нажмите кнопку «Добавить». В открывшемся окне выберите правильный путь (Рисунок 29).

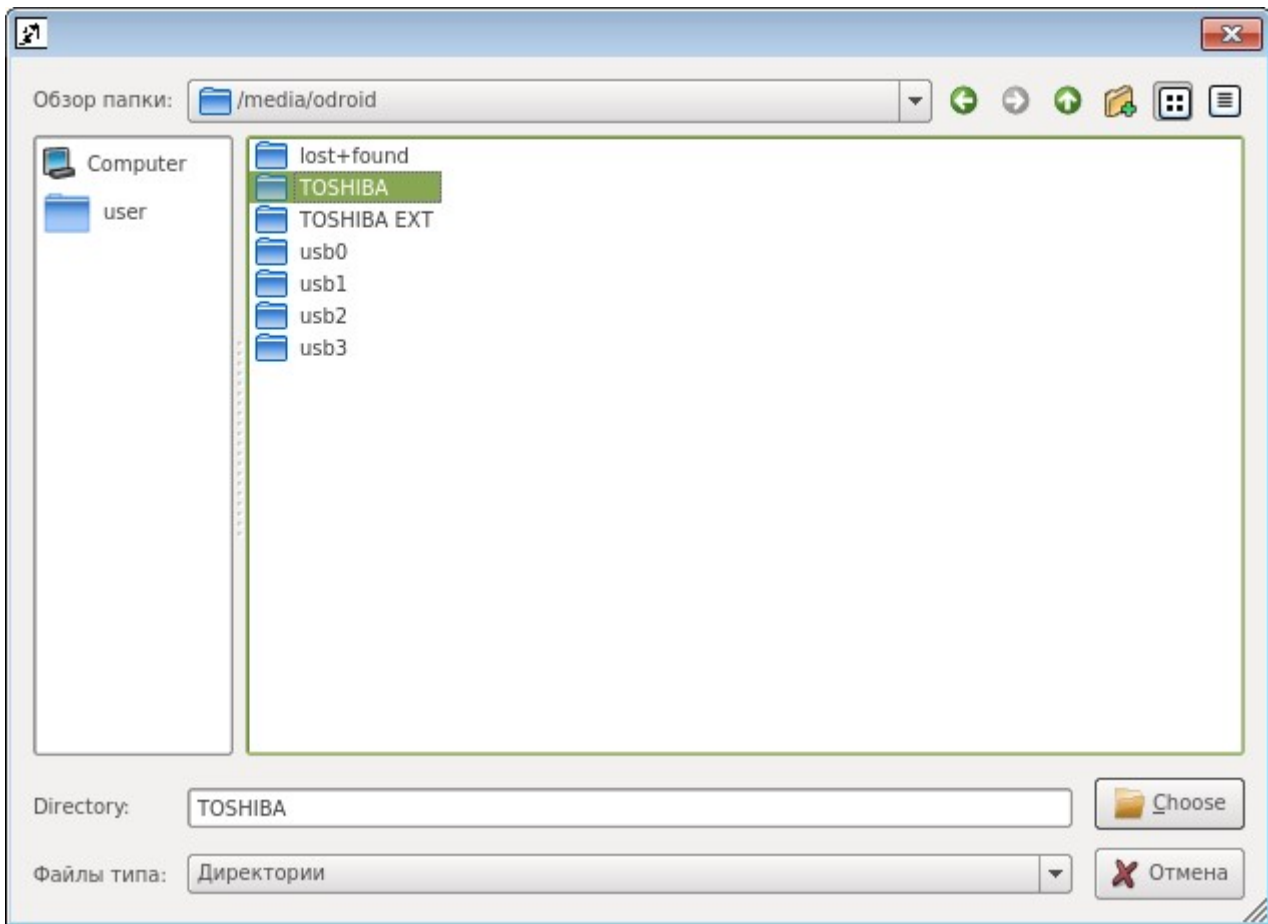


Рисунок 29 – Окно места расположения архивных данных

В поле «Макс. размер (Мб)» укажите 90000.

Нажмите кнопку «OK» для сохранения настроек и закрытия окна.

4 Настройка клиентской части

4.1 Установка клиентской части

4.1.1 Дистрибутив для **Linux** (скачать и устанавливать, если у вас клиент будет на Linux):

[Дистрибутив APM Дежурного \(для Linux\)](#)

Как установить:

- Зайдите в домашнюю папку (*/home/user/*).
- Создайте там новую папку (например, *upd*).

- Зайдите в эту папку и скопируйте туда все содержимое архива.
- Кликните правой кнопкой по пустому месту в этой папке и выберите открыть в терминале.
- Введите и выполните команду в терминале:

sudo dpkg -i *

4.1.2 Дистрибутив для **Windows** (скачать и устанавливать, если у вас клиент будет на Windows):

[Дистрибутив АРМ Дежурного \(для Windows\)](#)

Как установить:

- Запустите двойным кликом установочный файл;
- Нажмите кнопку «Далее», пока программа не установится.

4.2 Подключение клиентской частью к комплектам средств охраны комнаты для хранения оружия «Заслон».

4.2.1 Настройте параметры сеть на клиентском рабочем месте. Выполните диагностику сетевого соединения с контроллером «Заслон Д» каждого комплекта средств охраны комнаты для хранения оружия «Заслон» (команда *ping 172.16.16.1, ping 172.16.16.2, ping 172.16.16.3 и т.д.*).

4.2.2 Запустите программу ярлыком на рабочем столе.

4.2.3 Зайдите в настройки специального программного (кнопка «Настройки» на вертикальной панели).

4.2.4 Перейдите на вкладку «Сетевые подключение» (Рисунок 30.поз.1) и в верхней таблице нажмите кнопку «Добавить» (поз.2). Появится строка (поз.3), в которой в поле «Хост» нужно ввести IP-адрес контроллера «Заслон Д» одного из комплектов. Например, **172.16.16.1** (первый комплект).

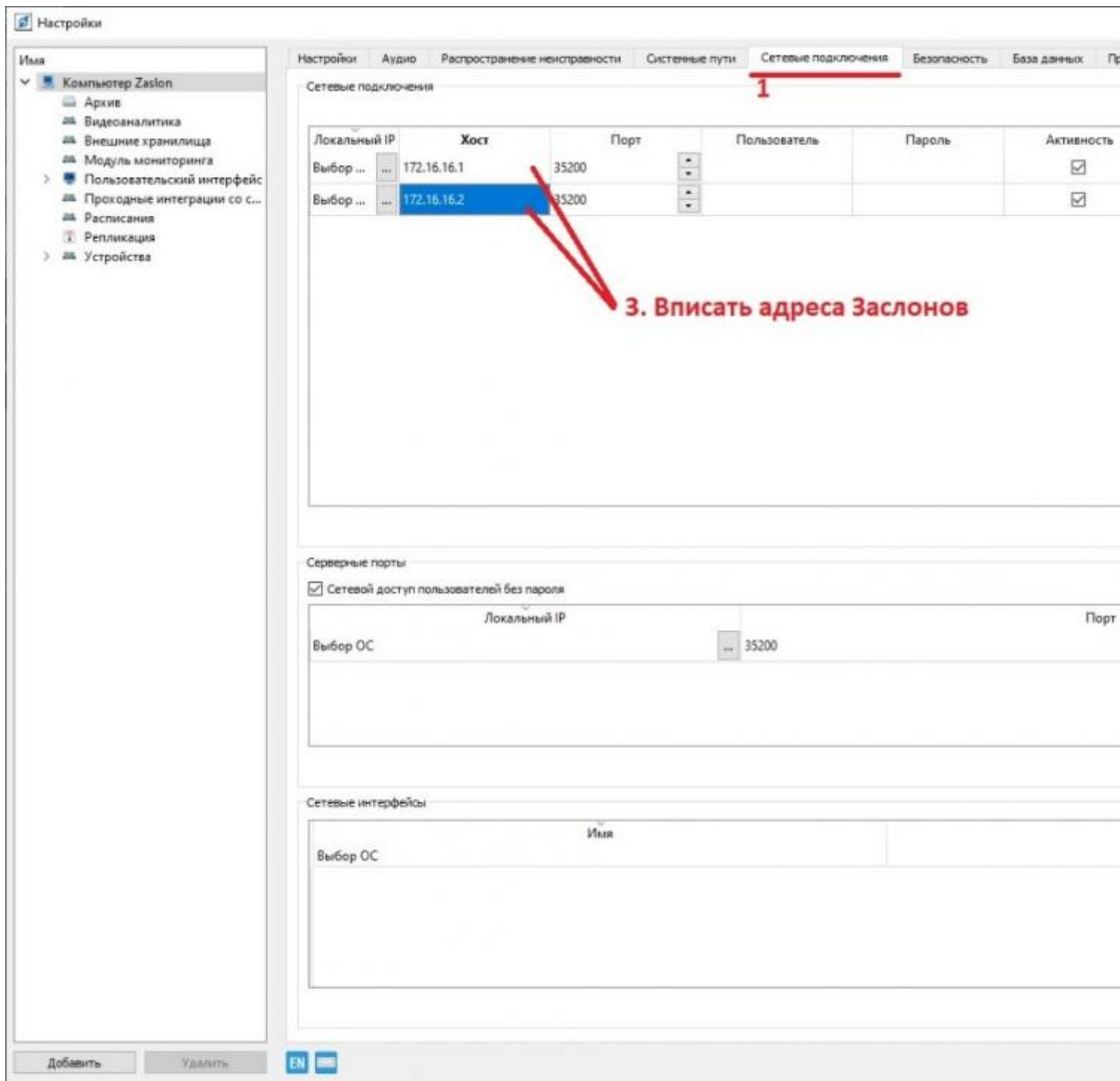


Рисунок 30 – Окно настроек сетевых подключений

4.2.5 Повторите пункт 4.2.4 для того количества комплектов, что есть у Вас (если у Вас 6 дверей, то у Вас будет 6 таких строчек с разными IP-адресами).

4.2.6 Нажмите кнопку «Применить». Убедитесь, что в поле «Состояние подключения» отображается статус «Подключено». Нажмите на кнопку «Ок» для закрытия окна настроек.

Внимание! Если в поле «Состояние подключения» отображается статус «Ошибка», то обратитесь в службу Технической поддержки.

5 Отображения данных с нескольких комплектов средств охраны комнаты для хранения оружия «Заслон» на клиентском рабочем месте

5.1 На вертикальной панели окна специального программного обеспечения нажмите на кнопку «Каналы» (Рисунок 31).



Рисунок 31 – Расположение кнопки «Каналы»

5.2 В открывшемся окне будут отображаться все комплексы, к которым было выполнено подключение. Комплексы будут называться **ZaslonD_1**, **ZaslonD_2**, **ZaslonD_4** и т.д. (в зависимости от того, к скольким комплексам было выполнено подключение). В появившемся окне выберите видеоканалы и «Модуль мониторинга» необходимого комплекса и нажмите кнопку «Показать» (Рисунок 32).

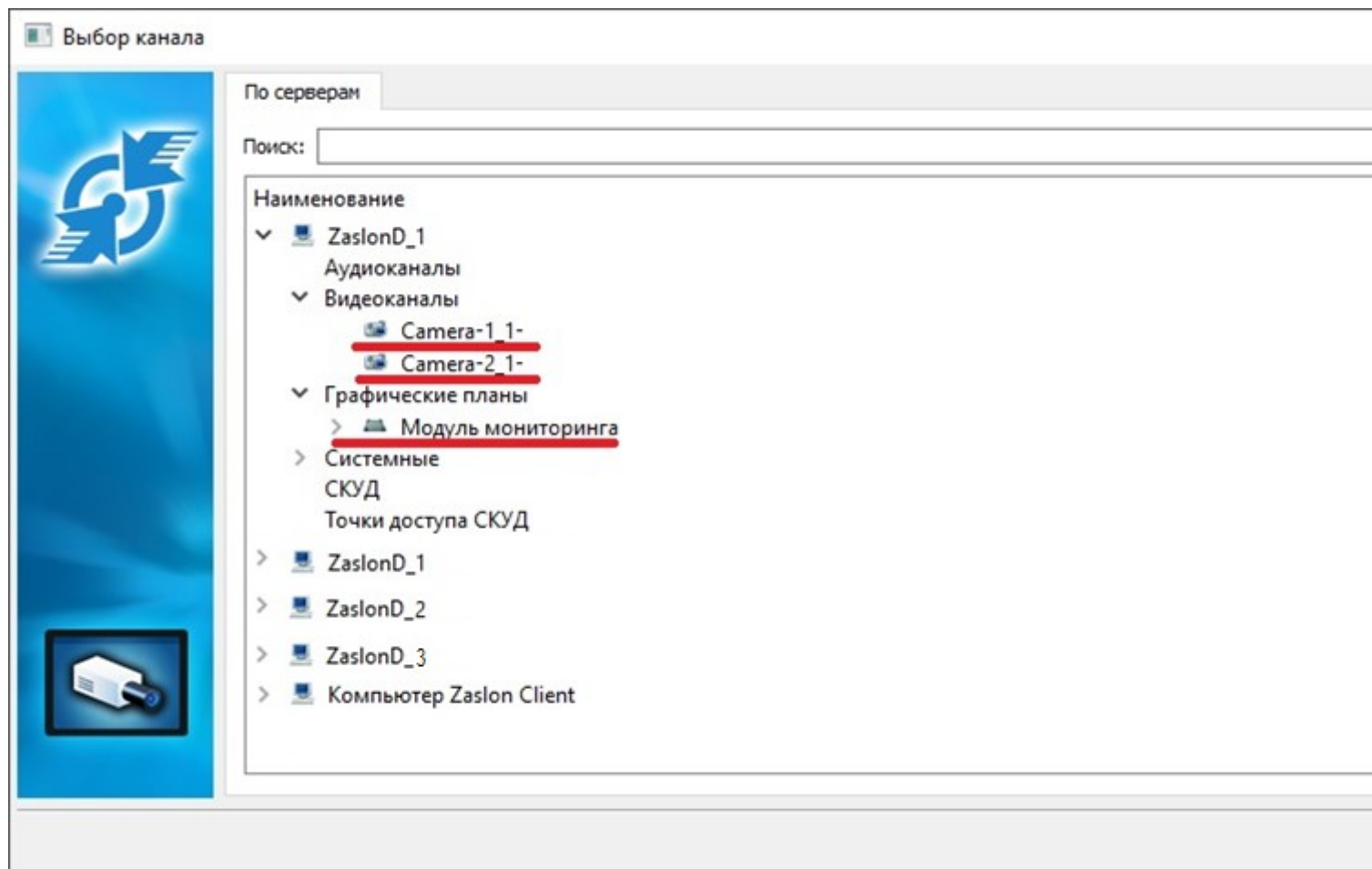


Рисунок 32 – Выбор отображаемых данных

5.3 Чтобы сохранить отображение выбранных данных на рабочем столе специального программного обеспечения нажмите правой кнопкой на кнопке «1», расположенной в заголовке программы (индикация кнопки должна измениться с серого цвета на синий или зеленый) (Рисунок 33). При необходимости отображение выбранных данных на рабочем столе специального программного обеспечения можно сохранять и на другие кнопки «2», «3», и т.д. заголовка программы.

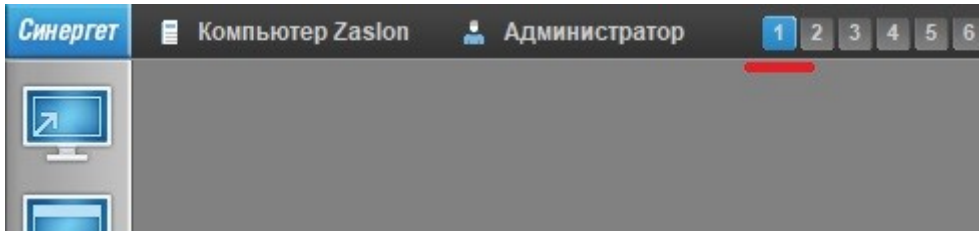


Рисунок 33 – Сохранение профиля отображения данных