

Редакция № 3

Предприятие-изготовитель:

ООО «Основа Безопасности»

355042, Россия, г. Ставрополь, ул. Васильковая, 29

Юридический адрес: 355008, Россия, г. Ставрополь,

ул. Ковалева, 19

тел.: +7 (8652) 52-44-44, факс: +7 (8652) 52-88-88

e-mail: info@stilsoft.ru

www.stilsoft.ru



Разработано ООО «Стилсофт»
© «Стилсофт». Все права защищены.

Контроллер Б411

**ПАСПОРТ
СТВФ.426469.102ПС**

1. Основные сведения об изделии и технические данные

1.1. Основные сведения об изделии

Контроллер Б411

Наименование изделия

СТВФ.426469.102

№ 0000

Обозначение

Заводской номер

ООО «Основа Безопасности» « ____ » _____ 20 ____ г.

Наименование предприятия
изготовителя

Дата выпуска

Контроллер Б411 соответствует требованиям технических условий СТВФ.426469.102 ТУ.

1.2. Технические данные

Контроллер предназначен для построения автономных и сетевых систем охранной сигнализации (ОС).

Контроллер Б411 позволяет:

- 16 шлейфов ОС (до 20 извещателей в каждом);
- подключать 2 считывателя стандарта Proximity;
- управлять внешними исполнительными устройствами или устройствами ограничения доступа – турникетом, шлагбаумом, электромагнитными замками.

Контроллер Б411 может поставляться как отдельно, так и в составе контроллера STS-504 как готовое решение комплексной системы безопасности. Технические характеристики контроллера приведены в таблице 1. Технические параметры реле приведены в таблице 2.

12. Клиентская поддержка

Служба технической поддержки и сервисного обслуживания

Телефон: +7 (8652) 504-504

WhatsApp: +7 (968) 852-44-44 (только текстовые сообщения)

Email: support@stilsoft.ru

Веб-сайт: www.stilsoft.ru

Порядок передачи изделия на гарантийный ремонт:

- подготовить документы для отправки изделия: паспорт и акт о неработоспособности. При утере паспорта необходимо сделать его дубликат на веб-сайте: www.stilsoft.ru в разделе «Техподдержка» – «Заказать дубликат паспорта»;
- упаковать изделие в соответствии с п. 7.4 данного паспорта;
- отправить изделие в центр сервисного обслуживания по адресу: 355042, г. Ставрополь, ул. Васильковая, 29. ООО «Основа Безопасности».

Гарантийные обязательства предприятия-изготовителя прекращают свое действие, в случаях если изделие:

- имеет механические повреждения, возникшие не по вине предприятия-изготовителя;
- имеет сорванные или замененные пломбы, установленные при выпуске;
- установлено или эксплуатировалось с нарушением условий монтажа/эксплуатации.

Примечание – Если на изделии нарушена целостность заводских пломб предприятия изготовителя, или имеются иные следы постороннего вмешательства, оно подлежит гарантийному ремонту только при наличии разрешения о снятия заводских пломб от технической поддержки «Стилсофт».

Таблица 1

Наименование параметра	Значение
Максимальное количество извещателей ОС на 1 шлейф сигнализации, не более, шт.	20
Информационная ёмкость (количество ШС)	16
Информативность (количество типов извещений)	8
Предельное значение сопротивления проводов ШС, кОм	0,1
Максимальное количество ключей (пропусков) ОПС, шт.	16
Длина кода ключа (пропуска), символов	1-10
Количество подключаемых считывающих устройств, не более, шт.	2
Количество подключаемых исполнительных устройств, шт.	4
Максимальное удаление считывающих устройств от контролера, не более, м	100
Интерфейс считывателей	Wiegand 26, Wiegand 40/42, Wiegand 34
Стандарт интерфейса связи	10 Base-T Ethernet (гнездо RJ-45)
Интерфейс для подключения внешних устройств	RS-485
Напряжение питания постоянного тока, В	12±10%
Максимальный потребляемый контроллером ток от сети постоянного тока (без дополнительных внешних потребителей), А	0,1
Количество реле, шт.	4
Диапазон рабочих температур, °С	от -40 до +50
Габаритные размеры, не более, мм	216x128x27
Масса, не более, кг:	0,9

Таблица 2

Наименование параметра	Значение
Номинальное рабочее напряжение постоянного тока, В	12
Контактный набор	1 перекл.
Максимальное коммутируемое напряжение постоянного тока, В	28
Максимальное коммутируемое напряжение переменного тока, В	250

1.3. Контроллер Б411 рассчитан на круглосуточную работу при температуре окружающей среды от минус 40°С до плюс 50°С и изготавливается в климатическом исполнении УХЛ по ГОСТ 0020-39.304 группа 1.10 с ограничениями, указанными в технических условиях СТВФ.426469.102 ТУ

1.4. Драгоценные материалы в контроллере Б411 отсутствуют.

2. Комплектность

Контроллер Б411	1 шт.
Комплект монтажных частей СТВФ.425951.087	1 к-т.
в составе:	
- Блок клемм 2EDGK-5.0-03P	5 шт.
- Блок клемм 2EDGK-5.0-02P	18 шт.
- Резистор МЛТ-0,125 Вт-4,7 кОм ±5%	32 шт.
- Резистор МЛТ-0,25 Вт-120 Ом ±5%	2 шт.
- Разъем 8P8C	3 шт.
- Саморез 4,2x13	2 шт.
- Мини-джемпер SW-2	1 шт.
- Пакет с замком Ziplock	1 шт.
Паспорт	1 экз.
Руководство по эксплуатации	*

Примечание – При поставке партии изделий, или изделия в составе комплекса, руководство по эксплуатации, отмеченное знаком «*», поставляется в одном экземпляре. При единичной поставке – руководство по эксплуатации поставляется на каждое изделие.

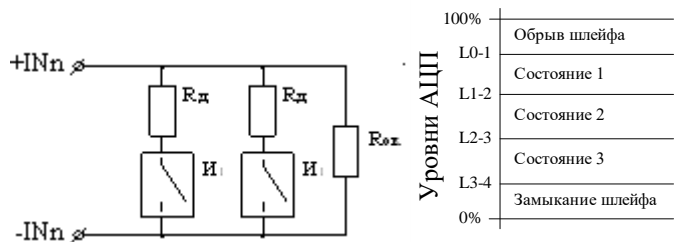
Состояние 2 – Срабатывание извещателя И1;
Состояние 3 – Срабатывание извещателя И2;
Состояние 4 – Срабатывание двух извещателей.

10. Сведения об утилизации

По истечении срока службы изделие демонтируется и отправляется предприятию-изготовителю.

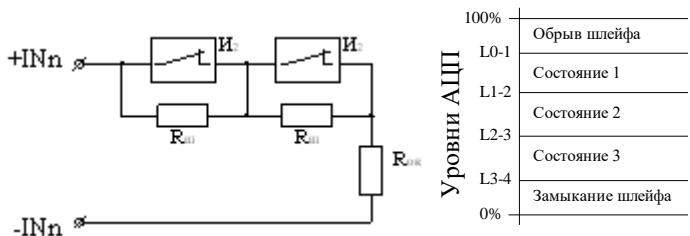
11. Особые отметки

9.13. Схема параллельного подключения извещателей ОС, работающих на замыкание:



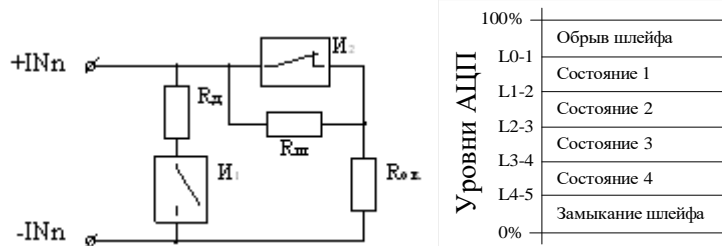
Состояние 1 – Срабатывание двух и более извещателей (Тревога);
 Состояние 2 – Срабатывание одного извещателя (Внимание);
 Состояние 3 – Норма.

9.14. Схема последовательного подключения извещателей ОС, работающих на размыкание:



Состояние 1 – Норма;
 Состояние 2 – Срабатывание одного извещателя (Внимание);
 Состояние 3 – Срабатывание двух и более извещателей (Тревога).

9.15. Схема подключения разнородных извещателей ОС:



Состояние 1 – Норма;

Руководство по эксплуатации доступно по следующему адресу: <https://stilsoft.ru/>.

3. Ресурсы, сроки службы и хранения, гарантии изготовителя (поставщика)

3.1. Назначенный срок службы 10 лет.

3.2. Гарантии изготовителя.

3.2.1. Предприятие-изготовитель гарантирует безотказную работу изделия при соблюдении потребителем правил транспортирования, хранения, монтажа и эксплуатации с момента подписания заказчиком Акта приема-сдачи изделия.

3.2.2. Срок хранения изделия 3 года, по группе 3 ГОСТ 15150-69 в упаковке поставщика, с даты изготовления изделия. Воздействие агрессивных сред в процессе хранения не допускается.

3.2.3. Гарантийный срок эксплуатации 3 года с даты поставки изделия.

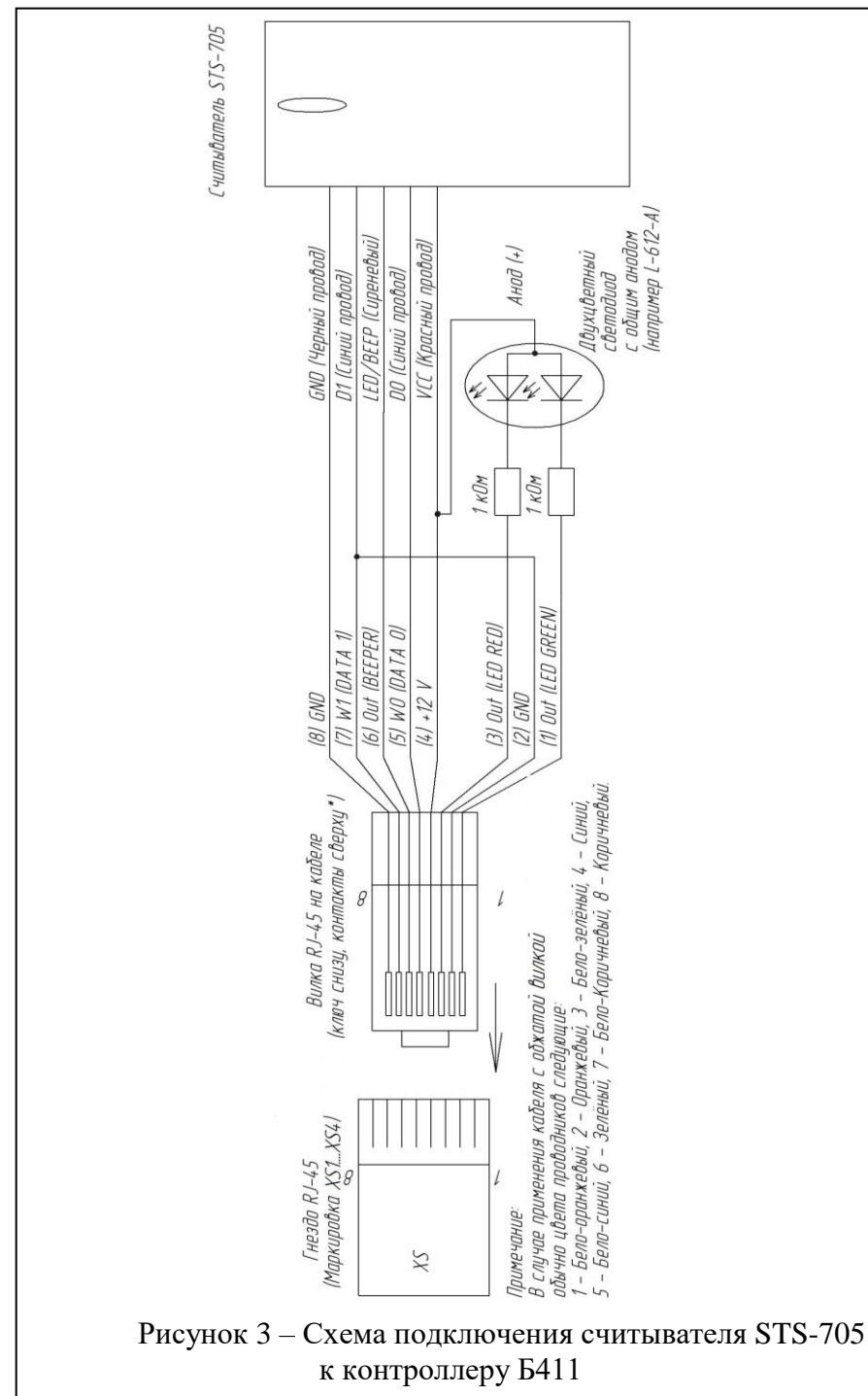
3.2.4. Указанные сроки службы и хранения действительны при соблюдении потребителем требованиям действующей эксплуатационной документации.

3.2.5. В случае возникновения неисправности в течение гарантийного срока изделия безвозмездно ремонтируется или заменяется при условии сохранности пломб предприятия-изготовителя в соответствии с ГОСТ РВ 0015-703.

3.2.6. В особых случаях (для диагностики оборудования или осуществления ТО), возможно нарушение гарантийных пломб предприятия-изготовителя. Для этого необходимо получить разрешение в службе технической поддержки.

4. Консервация

Дата	Наименование работы	Срок действия, годы	Должность, фамилия и подпись



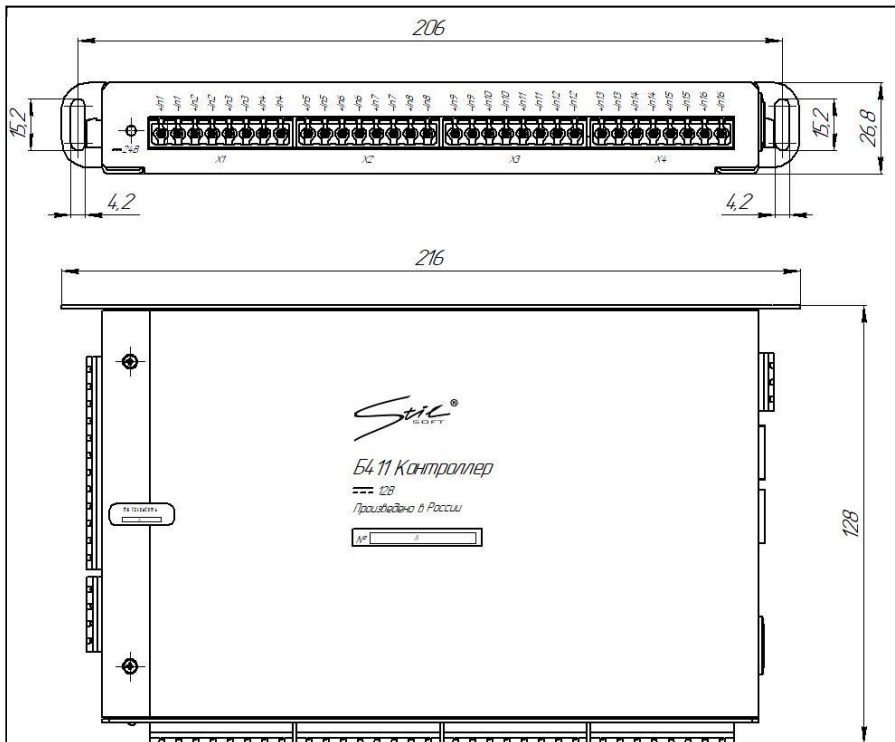


Рисунок 2 – Габаритные и установочные размеры контроллера Б411

5. Свидетельство об упаковывании

СВИДЕТЕЛЬСТВО ОБ УПАКОВЫВАНИИ

Контроллер Б411

Наименование изделия

СТВФ.426469.102

Обозначение

№ 0000

Заводской номер

Упакован (а) ООО «Основа Безопасности»

Наименование или код изготовителя

согласно требованиям, предусмотренным в действующей технической документации.

должность

личная подпись

расшифровка подписи

год, месяц, число

Арт.00.00

6. Свидетельство о приемке

СВИДЕТЕЛЬСТВО О ПРИЕМКЕ

Контроллер Б411

наименование изделия

СТВФ.426469.102

№ 0000

обозначение

заводской номер

изготовлен (а) и принят (а) в соответствии с обязательными требованиями государственных (национальных) стандартов, действующей технической документации и признан (а) годным (ой) для эксплуатации.

Начальник ОТК

МП

личная подпись

расшифровка подписи

год, месяц, число

Представитель Заказчика

МП

личная подпись

расшифровка подписи

год, месяц, число

ручные, например: ИПР, извещатели комбинированные, например: ИП 212/101-45М-А2 (ДИП-45М-А2). Ограничение числа подключаемых извещателей – до 20 шт, при суммарном потреблении извещателей не более 3 мА.

9.11. На рисунке 3 приведена схема подключения считывателя STS-705 к контроллеру Б411.

9.12. Подробная настройка контроллера приведена в руководстве по эксплуатации.

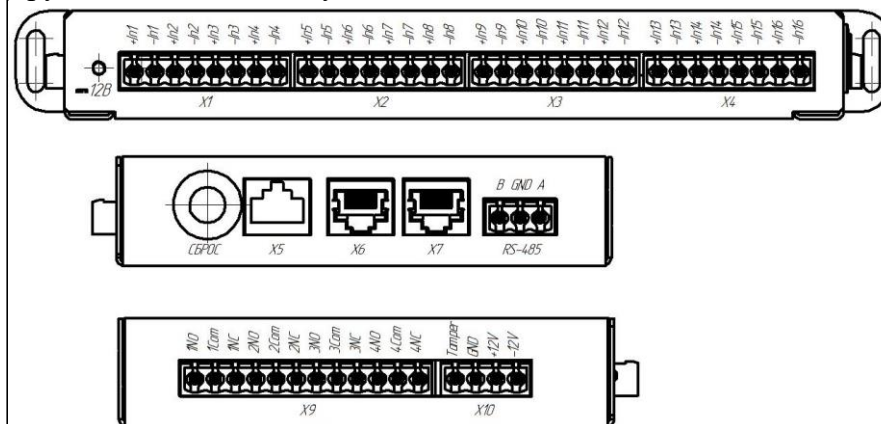


Рисунок 1 – Назначение разъемов контроллера

X1-X4 – Разъемы для подключения извещателей.

X5 – Разъем для подключения к сети Ethernet;

X6, X7 – Разъемы для подключения устройств считывающих с интерфейсом Wiegand 26, Wiegand 34, Wiegand 40/42.

X9 – Разъем для подключения исполнительных устройств и устройств преграждающих управляемых (сухой контакт). Выходы контактов реле NO – нормально разомкнутый с COM контакт реле; NC – нормально замкнутый с COM контакт реле.

X10 – Разъем для подключения напряжения электропитания и датчика вскрытия.

A, B, GND – Разъем для подключения устройств по интерфейсу RS-485.

SBROC – Заглушка, открывающая доступ к переключкам для сброса сетевых параметров.

9. Заметки по эксплуатации и хранению

9.1. К монтажу и обслуживанию изделия допускаются лица, прошедшие подготовку и ознакомленные с документацией на изделие, знающие правила техники безопасности и имеющие квалификационную группу по технике безопасности не ниже третьей.

9.2. Строго запрещается срывать защитные наклейки, логотипы и пломбы.

9.3. Запрещается подвергать изделие воздействию направленного электромагнитного и ионизирующего излучения.

9.4. Перед началом эксплуатации необходимо выдержать изделие не менее двух часов в температурных условиях эксплуатации.

9.5. Необходимо сохранять упаковку в течение гарантийного срока эксплуатации.

9.6. Назначение разъемов контроллера Б411 приведено на рисунке 1, габаритные и установочные размеры – на рисунке 2.

9.7. Настройки по умолчанию IP-адрес: 172.16.16.136.

9.8. Контроллер в зависимости от настроек конфигурации, может работать в нескольких состояниях («шлейф», «вход с фильтрацией») и могут быть задействованы для реализации функций ОС.

Состояние «вход с фильтрацией» может принимать одно из двух значений «замкнуто» или «разомкнуто» и имеет функцию настраиваемой программной фильтрации для предотвращения ложных срабатываний.

Состояние «шлейф» имеет возможность работы алгоритма охранной сигнализацией и определяет «Обрыв» и «КЗ» шлейфа.

9.9. Контроллер имеет разъемы для подключения считывателей по интерфейсу Wiegand с тремя линиями управления индикацией.

9.10. К контроллеру могут подключаться охранные извещатели с двухпроводной схемой подключения (с соответствующими добавочными резисторами) (извещатели

7. Движение изделия в эксплуатации

7.1. Движение изделия при эксплуатации

Дата установки	Где установлено	Дата снятия	Наработка		Причина снятия	Подпись лица, проводившего установку (снятие)
			с начала эксплуатации	после последнего ремонта		

7.2. Прием и передача изделия

Дата	Состояние изделия	Основание (наименование, номер и дата документа)	Предприятие, должность и подпись		Примечание
			сдавшего	принявшего	

8.2.3. Свидетельство о приемке и гарантии

СВИДЕТЕЛЬСТВО О ПРИЕМКЕ И ГАРАНТИИ

Контроллер Б411 СТВФ.426469.102
наименование изделия обозначение

№ 0000
заводской номер

_____ вид ремонта

_____ наименование предприятия, условное обозначение

согласно _____ вид документа

Принят (а) в соответствии с обязательными требованиями государственных (национальных) стандартов и действующей технической документацией и признан (а) годным (ой) для эксплуатации.

Ресурс до очередного ремонта _____

_____ параметр, определяющий ресурс

в течение срока службы _____ лет (года), в том числе срок хранения _____

условия хранения лет (года).

Исполнитель ремонта гарантирует соответствие изделия требованиям действующей технической документации при соблюдении потребителем требований действующей эксплуатационной документации.

Начальник ОТК

МП _____ личная подпись _____ расшифровка подписи

_____ год, месяц, число

8.2. Ремонт

8.2.1. В случае преждевременного выхода из строя изделие в ремонт направляется с полностью заполненным паспортом, порядок предъявления рекламаций согласно ГОСТ РВ 0015-703. При отсутствии заполненного паспорта рекламации не принимаются.

8.2.2. Краткие записи о произведенном ремонте

КРАТКИЕ СВЕДЕНИЯ О ПРОИЗВЕДЕННОМ РЕМОНТЕ

Контроллер Б411 СТВФ.426469.102
наименование изделия обозначение

№ 0000
заводской номер

предприятие, дата

Наработка с начала эксплуатации _____

параметр, характеризующий ресурс или срок службы

Наработка после последнего ремонта

параметр, характеризующий ресурс или срок службы

Причина поступления в ремонт _____

Сведения о произведенном ремонте _____

вид ремонта и краткие сведения о ремонте

7.3. Сведения о закреплении изделия при эксплуатации

Наименование изделия (составной части) и обозначение	Должность, фамилия и инициалы	Основание (наименование, номер и дата документа)		Примечание
		Закрепление	Открепление	

7.4. Ограничения по транспортированию

7.4.1. Условия транспортирования должны соответствовать в части воздействия механических факторов по группе «Ж» ГОСТ 23216-78 любым видом транспорта, а в части воздействия климатических факторов по группе 3 ГОСТ 15150-69.

7.4.2. Расстановка и крепление транспортной тары с упакованным изделием в транспортных средствах должны обеспечивать устойчивое положение транспортной тары и отсутствие её перемещения во время транспортирования.

7.4.3. Перед транспортированием необходимо убедиться в целостности защитных пломб на изделии.

7.4.4. При отправке изделия в ремонт, по возможности упаковать его в оригинальную упаковку.

7.4.5. В случае отсутствия оригинальной упаковки, изделие упаковать в упаковочный ящик, предварительно поместив его в чехол из полиэтиленовой пленки. Изделие в упаковочном ящике должно быть предохранено от перемещения деревянными или пенопластовыми колодками

7.4.6. Упаковка должна соответствовать требованиям ГОСТ 23088-80 с учётом требований ГОСТ РВ 0020-39.309 и обеспечивать сохраняемость в условиях транспортирования.

7.4.7. Упаковочный ящик должен иметь опись вложений, согласно которой производят упаковку.

7.4.8. На упаковочном ящике указать полный почтовый адрес отправителя, включая индекс, данные контактного лица, телефон.

7.4.9. Запрещается хранение и транспортирование при наличии в окружающем воздухе токопроводящей пыли, агрессивных паров и газов.

8. Ремонт и учет работы по бюллетеням и указаниям

8.1. Учет работы по бюллетеням и указаниям

Номер бюллетеня (указания)	Краткое содержание работы	Установленный срок выполнения	Дата выполнения	Должность фамилия и подпись	
				выполнившего работу	проверявшего работу